

عکسبرداری از آمار و فناوری اطلاعات

۱. آمار
۲. اتوماسیون اداری
۳. وب سایت و نشریات
۴. سامانه ها
۵. نرم افزارها
 - I. نرم افزار LMS و وب کنفرانس
 - II. داشبورینگ
 - III. سیستم اطلاعات مدیریتی MIS
 - IV. سیستم ارسال پیامک
 - V. آنتی ویروس
 - VI. نرم افزارهای بیمارستانی HIS
 - VII. روزآمد
 - VIII. سپاس
۶. پست الکترونیک
۷. شبکه و سخت افزار
۸. آموزش
۹. امور تحقیقاتی
۱۰. تهیه ی مستندات



جدول ۱- واحد های دانشگاه علوم پزشکی ایران

عنوان واحد	تعداد واحد
ریاست دانشگاه وزیرمجموعه آن	۱۰ واحد
معاونت ها	۸ واحد
دانشکده ها	۸ واحد
بیمارستانهای غیر آموزشی	۷ واحد
بیمارستانهای آموزشی	۹ واحد
انستیتو ۱ واحد	۱ واحد
موسسه مطالعاتی	۱ واحد
شبکه بهداشت و درمان	۵ واحد
مراکز تحقیقاتی	۲۸ واحد
مرکز نگهداری حیوانات آزمایشگاهی	۱ واحد

مهم ترین دستاوردها در زمینه آماری سال ۹۵

۱. تکمیل بانکهای اطلاعاتی درون دانشگاه به صورت ماهیانه ، سالیانه و بارگذاری اطلاعات بر روی سایت دانشگاه
۲. استخراج و تکمیل اطلاعات در قالب فرمهای بودجه تفصیلی در حوزه درمان ، بهداشت ، نیروی انسانی (هیات علمی و غیر هیات علمی)
۳. یکسان سازی فرمت فرمهای سالنامه آماری دانشگاه ، جمع آوری اطلاعات از واحدهای مرتبط ، تحلیل و ثبت در سالنامه آماری دانشگاه بصورت سالیانه
۴. ثبت داده های استخراج شده از فرمهای آماری بر روی سایت های وزارت بهداشت سیناسا سازمان مدیریت و برنامه ریزی (ماهیانه / سالیانه)
۵. تهیه مستندات و گزارشات آماری جهت برنامه های دولت الکترونیک و جشنواره شهید رجائی
۶. داشبوردینگ اطلاعات شامل ایجاد بانک ، پیاده سازی در حوزه های درمان ، آموزش و نیروی انسانی



جدول ۲- مقایسه ای آمار سال ۱۳۹۵

ردیف	محصول یا دستاورد	سال ۹۵	وضع موجود
۱	تکمیل داده های استخراج شده از فرمهای آماری و ثبت آنها بر روی سایت استاندارد	۱۸ فرم	این روند هر ساله ادامه دارد
۲	تکمیل داده های استخراج شده از فرمهای آماری و ثبت آنها بر روی سایت وزارت بهداشت (سیناسا)	۴۲ فرم	این روند هر ساله ادامه دارد
۳	قراردادن اطلاعات نیروی انسانی در سایت (FTP) پل ارتباطی) وزارت بهداشت و دانشگاه	موردی	بصورت موردی انجام میشود
۴	دریافت اطلاعات آماری بیمارستان خصوصی به صورت ماهیانه و ثبت در سامانه سیناسا	۱۶۲۰ رکورد	این روند هر ماهه ادامه دارد
۵	دریافت اطلاعات فرمهای آماری از واحدها، بررسی، تحلیل و رفع خطاهای موجود	۱۹۲ فرم	این روند هر ماهه ادامه دارد
۶	تکمیل بانکهای اطلاعاتی درون دانشگاه به صورت ماهیانه و بارگذاری اطلاعات بر روی سایت دانشگاه در حوزه های بهداشتی، درمانی، نیروی انسانی (هیات علمی و غیر هیات علمی)	۱۰۵ فرم	این روند بصورت ماهیانه، سالیانه ادامه دارد
۷	یکسان سازی فرمت فرمهای سالنامه آماری دانشگاه، جمع آوری اطلاعات از واحدهای مرتبط، تحلیل و ثبت در سالنامه آماری دانشگاه از واحدهای ریاست دانشگاه و زیرمجموعه آن، معاونتها و اطلاعات نیروی انسانی	۳۴۰ فرم	این روند تا شش ماهه اول سال ادامه دارد
۸	استخراج و تکمیل اطلاعات در قالب فرمهای بودجه تفصیلی در حوزه درمان، بهداشت، نیروی انسانی (هیات علمی و غیر هیات علمی)	۱۴ فرم	به محض ارسال نامه از مدیریت برنامه ریزی اقدام میشود
۹	ویرایش و چاپ مجموعه سالنامه آماری بصورت نشریه سالنامه آماری دانشگاه	۲۰ جلد	فصل پاییز انجام میشود
۱۰	پیگیری و پاسخگویی نامه های درخواست اطلاعات از محیطهای داخل و خارج سازمان	بیش از ۶۵۴ نامه	این روند در طول سال انجام میشود بصورت مستمر
۱۱	ارائه گزارشات جهت جشنواره شهید رجایی / دولت الکترونیک	پیگیری مستندات	بارگذاری در سامانه
۱۲	ورود اطلاعات مشخصات مدیر و کارکنان دفاتر فناوری در سامانه سیناسا جهت رصدخانه اطلاعات نظام سلامت	۱۷ فرم	به روز رسانی اطلاعات همکاران در سامانه
۱۳	کنترل داشبورد اطلاعاتی دانشگاه همزمان از طریق سیستم پرسنلی چارگون	کلیه فیلدهای پرسنلی	کنترل گزارشات
۱۴	شرکت در جلسات ICT دانشگاه	۳۲ جلسه	شرکت در جلسات
۱۵	تهیه داده های مورد نیاز جهت کتابچه اطلاعاتی ویژه مدیران	۷ بخش	آماده جهت کتابچه



دستاوردهای ارزیابی اتوماسیون اداری در سال ۹۵

۱. برطرف کردن مسائل مکاتبات در سیستم اتوماسیون اداری
۲. پشتیبانی نرم افزار اتوماسیون اداری
۳. بررسی مسائل نرم افزار حقوق و دستمزد آذرخش و برگزاری جلسات
۴. استقرار نرم افزار حقوق و دستمزد چارگون
۵. انعقاد قرارداد پشتیبانی نرم افزار آموزش ضمن خدمت آرنج
۶. برقراری ارتباط منطقی سیستم آذرخش و چارگون
۷. برگزاری کارگاه باز آموزی و رفع اشکال راهبران
۸. بررسی و طراحی و پیاده سازی نظام بهره وری پرستاران در سیستم حضور و غیاب چارگون در سه بیمارستان

جدول ۳- مقایسه ای اتوماسیون اداری سال ۱۳۹۵

ردیف	محصول یا دستاورد	سال ۹۵	درصد تغییرات	وضع موجود
۱	راه اندازی ARR		80	توزیع بار مناسب روی سرور ها و کاهش ترافیک کاری
۲	توسعه حضور و غیاب	*	۷۰	یکپارچه سازی نظام پرسنلی
۳	برقراری ارتباط نرم افزار حقوق و پرسنلی	*	۸۰	بازخوانی اطلاعات در سیستم حقوق
۴	برقراری ارتباط با بیمارستانهای خصوصی		۱۰۰	ارتباط مکانیزه مکاتبات
۵	ارتباط با اتوماسیون دانشگاه تهران		۱۰۰	برقراری ارتباط با دبیرخانه مرکزی و معاونت درمان دو دانشگاه
۶	نصب و استقرار حقوق و دستمزد چارگون	*	۶۰	در انتظار تعیین تکلیف مالی



سایت و نشریات الکترونیکی دانشگاه علوم پزشکی ایران

اقدامات انجام شده جهت ارتقاء وب سایت دانشگاه و نشریات:

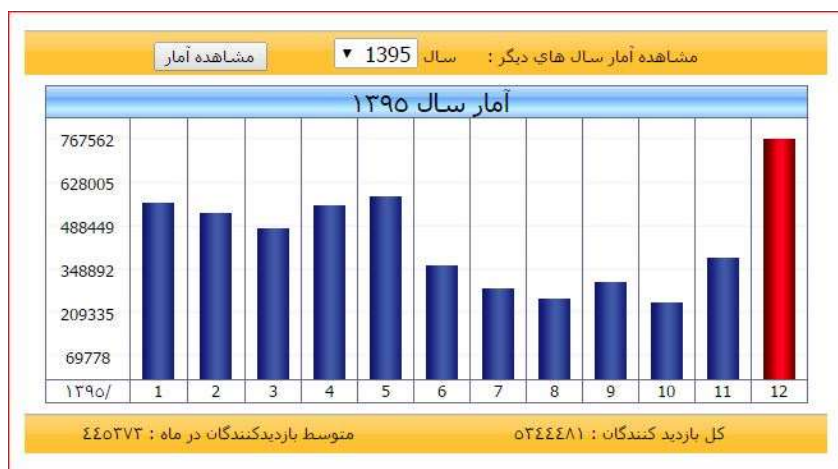
۱. افزایش تعداد زیرسایت های دانشگاه از ۳۳۵ به ۲۸۱
۲. بهبود رتبه ی وبمتریک کشوری از ۲۹ به ۲۷
۳. آموزش تخصصی کارکنان - ۱۵۱۲ نفر ساعت
۴. پیاده سازی طرح جدید وب سایت با توجه به تغییر نرم افزار
۵. ایجاد و توسعه سامانه کارنامه علمی
۶. تغییر قالب نشریات به قالب مدرن
۷. ایجاد و توسعه ربات انتقال اطلاعات برای انتقال محتوا از نرم افزار فعلی به نرم افزار جدید
۸. جستجوپذیری کلیه اسناد و مدارک علمی دانشگاه



جدول ۴- مقایسه ای آیتم های وب سایت سال ۱۳۹۵

ردیف	محصول یا دستاورد	سال ۹۵
۱	تعدادوب سایت های دامنه ی iums.ac.ir	۲۸۱
۲	رتبه ی وبمتریک کشوری در بین دانشگاه های علوم پزشکی	۲۲۷۲
۳	رتبه ی وبمتریک کشوری	۲۷
۴	رتبه ی وبمتریک در دانشگاه های علوم پزشکی	۷
۵	تعداد کل بازدیدکنندگان صفحه اصلی سایت	۵۳۴۴۴۸۱
۶	نفر ساعت کارگاه برگزار شده (آموزش نرم افزار جدید وب سایت)	۱۵۱۲ نفر ساعت

مقایسه تعداد بازدید کنندگان صفحه ی اصلی سایت دانشگاه در سال ۱۳۹۵ (تصویر مربوط به خروجی آمار بازدیدکنندگان سایت می باشد)



دلیل افت تعداد بازدیدکنندگان : مشکلات نرم افزار / عدم تولید محتوای مناسب و جذاب
راهکار : انجام اقدام های لازم برای تغییر نرم افزار / انجام ارزیابی های دوره ای



آمار نشریات و مقالات سال ۱۳۹۵

کد نشریه	نرم افزار	تعداد نسخه ها	تعداد مقالات	تعداد فایل ها	نگارندگان	نشانی سایت	صفحه سامانه	سرعت	برونده
10	YKT	46	452	402	1687	ioh.iums.ac.ir	DATA	5.45	برونده
11	YKT	145	1892	1818	6719	rjms.iums.ac.ir	DATA	0.93	برونده
12	YKT	66	498	489	1595	jha.iums.ac.ir	DATA	0.46	برونده
13	YKT	90	797	786	2520	ijn.iums.ac.ir	DATA	0.44	برونده
14	YKT	79	798	777	2462	ijpcp.iums.ac.ir	DATA	0.54	برونده
15	YKT	30	301	292	1277	bcn.iums.ac.ir	DATA	0.42	برونده
16	YKT	104	1798	1795	6374	mjiri.iums.ac.ir	DATA	1.02	برونده
17	YKT	26	235	235	945	jap.iums.ac.ir	DATA	0.48	برونده
18	YKT	0	0	0	0	hifzosseha.iums.ac.ir	DATA	0.26	برونده
20	YKT	6	42	42	153	jccnc.iums.ac.ir	DATA	0.32	برونده
21	YKT	6	41	33	144	ijca.iums.ac.ir	DATA	0.30	برونده
22	YKT	5	29	22	116	rsj.iums.ac.ir	DATA	0.18	برونده
23	NEO	18	139	126	550	minsurgery.com	DATA	1.27	برونده
24	NEO	14	135	111	712	cardiovascmed.com	DATA	1.13	برونده
25	OJS	26	280	171	977	ijpt.iums.ac.ir/index.php/ijpt	DATA	1.18	برونده
26	SNA	16	123	110	484	ijhr.iums.ac.ir	DATA	0.06	برونده
27	NEO	0	0	0	0	shafaorthoj.com/en/index.html	DATA	0.33	برونده
جمع	17	677	7560	7209	26715				



فعالیت های توسعه ای در نرم افزار جدید وب سایت :

۱. طراحی صفحه ی اول وب سایت و زیر مجموعه های دانشگاه مطابق با استانداردهای روز دنیا با قابلیت ریسپانسیو
۲. بهسازی نشانی های عمومی پایگاه
۳. امکان ایجاد نشانی فرعی برای زیربخش های وب
۴. توسعه پانل مدیریت جدید و پیشرفته
۵. راه اندازی سامانه معرفی سازمان و افراد
۶. ایجاد و توسعه سامانه کارنامه علمی
۷. توسعه ربات انتقال اطلاعات

فعالیت های توسعه ای در نشریات الکترونیکی دانشگاه :

۱. توسعه شبکه علمی یکپارچه و هوشمند دانشگاه
۲. جستجوپذیری کلیه اسناد و مدارک علمی دانشگاه
۳. راه اندازی سامانه هوشمند نشریات برخط دانشگاه
۴. ایجاد ابزارهای هوشمند گردآوری اطلاعات از نشریات و مقالات
۵. تشخیص هوشمند سازمان ها برای ارایه آمار صحیح مشارکت در تولید مقاله
۶. بهسازی گرافیکی تمام نشریات و نیز نمایش عمومی مقالات
۷. اصلاح هوشمند مشخصات تمام فایل های PDF مقالات در نشریات یکتاوب
۸. ارایه خدمات هوشمند ضد سرقت ادبی
۹. امکان ثبت خودکار نسخه های منتشر شده در سامانه ISC
۱۰. خودکارسازی ثبت DOI و تکمیل خدمات Crossref
۱۱. افزایش نمایه سازی مقالات: نتایج مثبت بررسی دستیار گوگل اسکالر
۱۲. بهسازی امکانات پایگاه برای مدیران، داوران و نویسندگان
۱۳. تلاش برای گردآوری و آرشیو سازی مقالات همایش های برگزار شده



سامانه های الکترونیکی دانشگاه علوم پزشکی ایران

مهم ترین دستاوردهای سال ۹۵ در زمینه سامانه ها و نرم افزارهای کاربردی

در سال ۹۵:

۱. مکانیزه نمودن خدمات سلامت محور مانند سامانه شبکه های آزمایشگاهی / سامانه بیماری های خاص و ...
۲. ایجاد و راه اندازی سامانه های جدید درخواستی از واحدها با استفاده از نرم افزار مدیریت فرآیند BPMS
۳. ارتقاء و بروز رسانی سامانه های فعلی و پشتیبانی ۲۳ سامانه با استفاده از نرم افزار BPMS
۴. به اشتراک گذاری بانک های اطلاعاتی و استفاده از بانک های اطلاعاتی مشترک در برنامه ها و سامانه های تولید شده
۵. بازنگری و اصلاح فرآیندهای سامانه ها از حالت کارکرد دستی به صورت الکترونیکی در سامانه های جدید
۶. مستند سازی فرآیندهای خدمات رسانی به همراه اصلاح و تولید سامانه مبتنی بر فرآیند
۷. تعیین فرآیند پرداخت الکترونیک در سامانه های ایجاد شده برای واحدهایی که امکان پرداخت الکترونیک دارند.
۸. اقدامات زیربنایی برای یکپارچه سازی نرم افزارها و سامانه ها
۹. تعیین نیازمندی های واحد ها به استعلامات بین دستگاهی شامل راه اندازی مازول سیستم توکن استعلام هویت بیماران
۱۰. هماهنگی و انجام قرارداد با سازمان های دارای بانک اطلاعاتی مورد نظر جهت استعلام مانند سازمان نظام پزشکی و ثبت احوال
۱۱. آرایه الگوها و استانداردهای مشترک بین بانک های اطلاعاتی
۱۲. بازسازی فرآیندهای ارائه خدمات دولتی با رویکرد معماری سرویس گرا (SOA)
۱۳. ایجاد بانک اطلاعات واحدها برای استفاده سامانه های مختلف و جلوگیری از تعدد بانکهای مشابه
۱۴. برگزاری دوره های آموزش مجازی دانشجویان دانشگاه ایران با استفاده از نرم افزار LMS
۱۵. امکان استفاده از وب کنفرانس برای برگزاری جلسات و سمینارها
۱۶. پخش آنلاین همایش ها و سمینارها



فعالیت های توسعه ای در نرم افزار سامانه ساز:

۱. توسعه سامانه های خدمت محور و اصلاح فرآیند سازمانی خدمات سوی مردم
 - a. ثبت و بررسی وضعیت فعلی فرآیندهای جاری جهت ساماندهی بانکهای اطلاعاتی
 - b. بازبینی روندهای انجام کار
 - c. بازطراحی فرآیندها به صورت الکترونیک
 - d. اصلاح و تولید سامانه مبتنی بر فرآیند
 - e. تدوین نرم افزارهای واسط و تعیین رکوردهای مورد نیاز و پیاده سازی در روند تبادل اطلاعات به همراه پایش آن
 - f. مکانیزه نمودن خدمات سلامت محور
۲. پرداخت الکترونیک به حسابهای دولتی
 - a. تعیین فرآیند پرداخت الکترونیک واحدهای ذیربط
 - b. فراگیر نمودن پرداختهای کلیه واحدها
 - c. تعیین واحدهایی که امکان پرداخت الکترونیک در فرآیندهای آنها وجود دارد

جدول ۵ - سامانه های ایجاد و بهره برداری شده در سال ۱۳۹۵

واحد متقاضی	آدرس اینترنتی	نام سامانه	ردیف
معاونت توسعه مدیریت و منابع انسانی/تحول اداری	http://bankmodiran.iums.ac.ir/	بانک اطلاعاتی مدیران	۱
معاونت توسعه مدیریت و منابع/مدیریت نیروی انسانی	http://enteghalat.iums.ac.ir/	نقل و انتقالات کارکنان	۲
دفتر امور شاهد و ایثارگران دانشگاه	http://sci.iums.ac.ir/	امور شاهد و ایثارگران دانشگاه	۳



جدول ۶- سامانه های ایجاد شده و در حال بهره برداری از سال ۱۳۹۵

ردیف	نام سامانه	آدرس اینترنتی	واحد متقاضی
۱	بیمه تکمیلی	http://bimeh.iums.ac.ir/	معاونت توسعه و مدیریت منابع / مدیریت نظارت و توسعه امور عمومی
۲	اماکن اقامتی/تور/تسهیلات	http://eghamati.iums.ac.ir/	معاونت توسعه مدیریت و منابع / مدیریت نظارت و توسعه امور عمومی
۳	نیروهای طرحی	http://tarh.iums.ac.ir/	معاونت توسعه مدیریت و منابع / مدیریت نیروی انسانی
۴	تشویق مقالات	http://paper.iums.ac.ir/	معاونت تحقیقات و فناوری / اداره ی علم سنجی و انتشارات
۵	بانک اطلاعاتی مدیران	http://bankmodiran.iums.ac.ir/	معاونت توسعه مدیریت و منابع انسانی/تجول اداری
۶	نقل و انتقالات کارکنان	http://enteghalat.iums.ac.ir	معاونت توسعه مدیریت و منابع/مدیریت نیروی انسانی
۷	امور شاهد و ایثارگران دانشگاه	http://sci.iums.ac.ir/	دفتر امور شاهد و ایثارگران دانشگاه
۸	ائمه جماعات	http://jamaat.iums.ac.ir/	نهاد رهبری
۹	بیماریهای خاص	http://bpms.iums.ac.ir/dtsd	معاونت درمان
۱۰	واحد رشد و بالندگی اعضای هیات علمی	http://roshd-edc.iums.ac.ir/	معاونت آموزشی
۱۱	بسته های اطلاعاتی ماده ۱۲۰	http://taxfinance.iums.ac.ir	معاونت توسعه مدیریت و منابع / امور مالی



جدول ۷- سامانه های در حال پیاده سازی در سال ۱۳۹۵

ردیف	نام سامانه	آدرس اینترنتی	واحد متقاضی
۱	شبکه های آزمایشگاهی	iums.ac.ir/lab.http://bpms	معاونت تحقیقات و فناوری
۲	اموال مازاد	http://excessproperty.iums.ac.ir/	معاونت توسعه مدیریت و منابع / امور مالی
۳	خیرین	http://khayerin.iums.ac.ir	دفتر ریاست / دفتر امور مشارکت های اجتماعی
۴	بودجه ریزی مبتنی بر عملکرد	http://budget.iums.ac.ir	معاونت توسعه / مدیریت بودجه
۵	داشبورد جامع اورژانس و حوادث غیر مترقبه	http://iedd.iums.ac.ir	معاونت درمان
۶	شکایات مرکز بهداشت غرب	http://whcshekayat.iums.ac.ir/	مرکز بهداشت غرب
۷	فعالیت های آموزشی مرکز بهداشت	http://whctraining.iums.ac.ir	مرکز بهداشت غرب
۸	ثبت اعتراضات ارزشیابی	http://secr.iums.ac.ir/	معاونت توسعه / مدیریت توسعه سازمان و تحول اداری
۹	پذیرش دفاتر پزشکی	http://moa.iums.ac.ir/	معاونت درمان
۱۰	سامانه پرسش و پاسخ	http://faqbpms.iums.ac.ir/	معاونت توسعه مدیریت و منابع / مدیریت آمار و فناوری اطلاعات
۱۱	مدیریت اطلاعات بیمارستانی	http://bpms.iums.ac.ir/his/	مدیریت آمار و فناوری اطلاعات
۱۲	ثبت نام کارت اهدا عضو	http://samaneh-ehda.iums.ac.ir/	معاونت درمان



مهم ترین دستاوردهای سال ۹۵ در زمینه سالنامه و نرم افزارهای کاربردی در سال ۱۳۹۵

۱. برگزاری دوره های آموزش مجازی دانشجویان دانشگاه ایران با استفاده از نرم افزار LMS
۲. پخش آنلاین همایش ها و سمینارها
۳. بررسی طرح توسعه و قابلیت های جدید مورد نظر معاونت آموزشی جهت اضافه شدن به امکانات و ماژول های برنامه LMS
۴. بررسی درخواست واحدها جهت برگزاری جلسات، کارگاه ها و همایش های الکترونیک از طریق سیستم وب کنفرانس
۵. برگزاری جلسات مورنینگ رپورت بصورت مجازی
۶. برگزاری چندین نشست و جلسه بصورت الکترونیکی
۷. عملیاتی نمودن پروژه Active شبکه کتابخانه مرکزی دانشگاه
۸. بازسازی فرآیندهای ارائه خدمات دولتی با رویکرد معماری سرویس گرا (SOA)
۹. ایجاد بانک اطلاعات واحدها برای استفاده سامانه های مختلف و جلوگیری از تعدد بانکهای مشابه

جدول ۸- اقدامات انجام شده در حوزه ی نرم افزار ها و سامانه ها در سال ۹۵

ردیف	محصول یا دستاورد	سال ۹۵
۱	وب کنفرانس	<ul style="list-style-type: none"> • برگزاری چندین وب کنفرانس آنلاین • برگزاری وبینار معاونین آموزشی دانشگاه های سراسر کشور • ایجاد فرم ثبت نام وب کنفرانس
۲	داشبوردینگ	<ul style="list-style-type: none"> • راه اندازی داشبورد درمان • بازبینی داشبوردهای و دسترسی های موجود
۳	سیستم اطلاعات مدیریتی MIS	<ul style="list-style-type: none"> • تجمیع اطلاعات و تهیه گزارش از کاربران
۴	سیستم ارسال پیامک	<ul style="list-style-type: none"> • برگزاری دوره آموزشی کاربران • درخواست ایجاد پنل برای امور ایثارگران • درخواست ایجاد پنل برای اداره نقل و انتقالات
۵	آنتی ویروس	<ul style="list-style-type: none"> • برگزاری دوره آموزشی آنتی ویروس
۶	سامانه های ایجاد شده با نرم افزار bpms	<ul style="list-style-type: none"> • ۱۳ سامانه در حال اجرا • ۱۰ سامانه در حال پیاده سازی



اقدامات انجام شده در خصوص نرم افزار نظام نوین مالی در سال ۱۳۹۵

۱. بروز رسانی نرم افزار
۲. بررسی زیر ساخت و راه اندازی دومین سرور DS با امکانات موجود
۳. راه اندازی ۸ سرور APS در ستاد به ازای هر ۱۰ CLIENT
۴. ارسال نامه به واحد ها جهت راه اندازی APS و الزام به استفاده از آن در واحدها

جدول ۹- اقدامات انجام شده در خصوص نرم افزار نظام نوین مالی سال ۱۳۹۵

ردیف	محصول یا دستاورد	سال ۹۵	توضیحات
۱	بروز رسانی	۳	آخرین نسخه ۲۰۷۴
۲	راه اندازی دومین سرور DS با امکانات موجود	۲	با توجه به راه اندازی سرور جدید زیرساخت تغییر و ارتقا یافت
۳	راه اندازی سرور APS در ستاد به ازای هر ۱۰ CLIENT	۸	با توجه به راه اندازی سرور جدید زیرساخت تغییر و ارتقا یافت
۴	ارسال نامه به واحد ها جهت راه اندازی APS و الزام به استفاده از آن در واحدها	*	تماس تلفنی با تک تک واحدها و پیگیری جهت انجام کارحدود ۵۰ واحد از ۶۰ اقدام به راه اندازی نموده اند.



اقدامات انجام شده در خصوص نرم افزار مدیریت کلینیک در سال ۱۳۹۵

۱. استفاده از سامانه مدیریت کلینیک جهت درمانگاهها و داروخانه ها و آزمایشگاهها کلیه مراکز بهداشتی و خانه های بهداشت تابعه دانشگاه
۲. بررسی مشکلات موجود در نرم افزارهای مدیریت کلینیک
۳. بررسی تجمیع اطلاعات خانه های بهداشت و مراکز در ستاد شبکه
۴. بررسی تجمیع اطلاعات شبکه ها در ستاد دانشگاه

جدول ۱۰- اقدامات انجام شده در خصوص سرویس استعلام هویت بیماران در سال ۱۳۹۵

توضیحات	سال ۹۵	محصول یا دستاورد	
۸ نفر از نمایندگان معرفی شده اقدام به اخذ توکن ننموده اند	۱۶	تعداد نمایندگان معرفی شده از سوی واحدها	۱
از ۱۶ بیمارستان و مرکز آموزشی درمانی تنها یک بیمارستان اقدام به دریافت توکن ننموده است و درخواستهای مجدد توکن در صورت وجود اشکال بوده است.	۴	تعداد بیمارستان های متقاضی دریافت توکن	۲
مکاتبه با وزارت بهداشت و معاونت درمان دانشگاه	*	تصمیم گیری در خصوص اعطای توکن استعلام هویت بیمار به بیمارستانهای خصوصی	۳



اقدامات انجام شده حوزه نرم افزارهای بیمارستانی در سال ۱۳۹۵

راه اندازی سیستم HIS در بیمارستان امام حسین بهارستان

۱. راه اندازی سیستم نوبت دهی در ۴ بیمارستان
۲. راه اندازی سیستم PACS در ۱ بیمارستان

اقدامات انجام شده در کسب HIS در سال ۱۳۹۵

۱. راه اندازی وب سرویس و فراهم نمودن زیرساخت گزارشات تحت وب در ۱۲ بیمارستان
۲. پایلوت نرم افزار محاسبه کارانه در بیمارستان علی اصغر
۳. تهیه دستورالعمل زیرساخت شبکه، سخت افزار و سرویس های بیمارستانی
۴. تجمیع اطلاعات دارویی در ستاد دانشگاه و پایلوت داشبورد اطلاعات دارویی در مجموعه مدد
۵. راه اندازی آزمایشی سرویس های سپاس زیر در بیمارستان های فیروزگر و رسول اکرم ص
۶. به اشتراک گذاری اطلاعات سپاس
۷. سرویس پذیرش برخط سپاس

بیان مسائل و مشکلات و ارائه راهکار

مشکلات فرایندی بیمارستان ها و مغایرت گزارشات HIS ناشی از موارد زیر می باشد :

۱. نامشخص بودن بخشنامه های ارسالی به بیمارستان و عدم پاسخگویی مناسب متولی کار جهت رفع ابهام کارشناسان IT و اعمال نظر مقام مافوق با توجه به برداشتهای شخصی مختلف
۲. فرایند ابلاغ تا اجرای دستورالعمل
۳. عدم ارسال همزمان و یکپارچه قیمت های جدید در طول سال و در نتیجه تغییرات مداوم بانک اطلاعاتی و نیاز به بروزرسانی های متعدد و بالطبع تغییرات قیمتی چند باره در صورتحسابها و لیست های بیمه
۴. متفاوت عمل نمودن نمایندگان بیمه هر بیمارستان
۵. رسیدگی نمودن به کل پرونده ها توسط کارشناس بیمه بدلیل اعمال نشدن تغییرات مدنظر نماینده
۶. تایید نمودن نمایندگان بیمه بیمارستانها در مورد تاریخ اجرای دستورالعمل وزارت بهداشت
۷. نوع برداشت متفاوت مسئولین اجرای دستورالعمل در بیمارستانها یا شرکت بدلیل پیچیدگی دستورالعمل ها
۸. خطاهای به وجود آمده بعد از نصب EXE جدید و اشکالات به وجود آمده در صورتحساب بیماران
۹. تعدد دستورالعمل ها و بخش نامه و مهلت کم اجرای آنها و در نتیجه مهلت کم تست ورژن جدید توسط شرکت
۱۰. تغییر مداوم ورژن HIS بدلیل تعدد بخش نامه ها
۱۱. در برخی دستورالعمل ها تاریخ اجرای دستورالعمل قبل تر از تاریخ ابلاغ آن می باشد که باعث مشکلات عدیده ای می گردد .
۱۲. هر کدام از بیمه ها درصدهای مختلف برای خدمات های مختلف دارند که مدام در حال تغییر نیز می باشند .



ارائه‌ی راهکار:

برخی مشکلات مربوط به نبود وحدت رویه در اجرای بخش نامه‌ها در بیمارستانها و نبود گزارش واحد در بیمارستانها می‌باشد که توسط کمیته HIS و برگزاری جلسات کارشناسی با مدیران مالی بیمارستانها قابل رفع می‌باشد. اما اکثر مشکلات نیز مربوط به روند کاری نامشخص سازمان‌های بیمه و نمایندگان بیمه، دستورالعمل‌های وزارت بهداشت، بخش نامه‌های سازمان‌های بیمه‌گر می‌باشد که نیاز به تعامل بین بخشی و هماهنگی و انجام توافقات بین آنها می‌باشد که جهت ایجاد وحدت رویه در روند کاری بین بیمارستان‌ها و سازمان‌های بیمه‌گر و وزارت بهداشت پیشنهاد می‌گردد جلساتی بر حضور مقامات بالای دانشگاه با سازمان‌های مذکور برگزار گردد.

جدول ۱۱ - اقدامات انجام شده در زمینه‌ی نرم افزارهای بیمارستانی سال ۹۵

ردیف	محصول یا دستاورد	سال ۹۵	وضع موجود
۱	نرم افزار پرداخت مبتنی بر عملکرد	راه اندازی در ۴ بیمارستان به صورت پایلوت	در حال تست محتوایی
۲	داشبورد گزارش وضعیت تخت‌های بیمارستانی (Bed Manager)	راه اندازی و اجرای داشبورد در بیمارستان رسول اکرم	درحال بهره برداری در بیمارستان رسول اکرم
۳	نرم افزار تروما رجیستری	در حال اجرا در بیمارستان شهدای هفتم تیر	درحال بهره برداری در بیمارستان شهدای هفتم تیر
۴	راه اندازی نرم افزار ثبت تریاژ بیماران با استفاده از سیستم هوشمند ثبت تریاژ منطبق با استانداردها	در حال اجرا در بیمارستان شهدای هفتم تیر	درحال تست محتوایی
۵	ثبت گزارشات پرستاری به صورت الکترونیکی منطبق با استانداردهای مراقبتی	در حال راه اندازی بصورت پایلوت در بیمارستان شهدای هفتم تیر	درحال تست فنی و محتوایی
۶	راه اندازی سیستم HIS در بیمارستان امام حسین بهارستان	راه اندازی نرم افزار	در حال بهره برداری
۷	ایجاد سامانه اطلاعات واحدهای واگذار شده به بخش خصوصی بیمارستانها	طراحی گزارشات مورد نیاز و طراحی Database سامانه	راه اندازی سامانه در بیمارستان هفت تیر به صورت پایلوت
۸	ایجاد گزارشات تحت وب بیمارستانی و ارتباط ستاد دانشگاه به گزارشات	آماده سازی و ایجاد سرور گزارشات تحت وب در ۱۲ بیمارستان و انجام تنظیمات جهت ارتباط اینترنتی و اینترنتی به گزارشات و نیازسنجی گزارش‌های مورد نیاز مدیریت مالی ستاد و مجموعه مدد	پیاده سازی گزارشات درخواستی در بیمارستانها توسط شرکت و تست محتوایی گزارشات توسط واحدهای درخواست کننده



ادامه جدول ۱۱- اقدامات انجام شده در زمینه ی نرم افزار های بیمارستانی سال ۹۵

ردیف	محصول یا دستاورد	سال ۹۵	وضع موجود
۹	راه اندازی و عملیاتی نمودن سامانه سیب	فراهم ساختن زیرساخت سخت افزاری و ارتباط اینترنتی، تعریف ساختار مراکز بهداشت و شبکه ها، تعریف کاربران در سامانه و آموزش های لازم به کاربران توسط تیم پشتیبانی سامانه سیب	ارائه گزارش عملکرد شبکه ها و مراکز بهداشت در سامانه سیب طی جلسات مدیران به صورت مستمر
۱۰	تجمیع اطلاعات دارویی و ریزخدمات بیماران و ایجاد داشبورد	تدوین شاخص های دارویی مورد نظر مجموعه مدد و پایلوت OLAP ریزخدمات بیماران در بیمارستان شهدای یافت آباد جهت مشخص نمودن داده های مورد نیاز بمنظور تجمیع اطلاعات	تست محتوایی داشبورد توسط مجموعه مدد و تدوین شاخص های مورد نظر مدیریت مالی
۱۱	راه اندازی سرویس های سپاس ابلاغ شده در سال ۹۵	<ul style="list-style-type: none"> - راه اندازی سرویس های سپاس ابلاغ شده در سال ۹۵ در ۴ بیمارستان - تبادل اطلاعات آزمایشگاهی با سپاس - تبادل اطلاعات پاتولوژی با سپاس - سرویس پذیرش بر خط - سرویس تخت های بیمارستانی - سرویس ثبت اطلاعات مرگ و میر 	پایش و بررسی تبادل اطلاعات و راه اندازی سرویس در تمامی بیمارستانها
۱۲	توسعه نرم افزارهای بیمارستانی	<ul style="list-style-type: none"> - راه اندازی سیستم نوبت دهی در ۳ بیمارستان - راه اندازی سیستم پکس در ۱ بیمارستان - راه اندازی بیلبورد اطلاع رسانی در ۱ بیمارستان 	



برگزاری کارگاه‌های آموزشی:

در راستای ارتقاء سطح علمی و کارآیی همکاران حوزه های آمار و فناوری اطلاعات واحدهای تابعه و استفاده بهینه از امکانات موجود کارگاه های آموزشی با اخذ مجوز و احتساب امتیاز آموزشی به شرح جدول ذیل برگزار گردید.

جدول ۱۲- کارگاه های برگزار شده توسط مدیریت آمار و فناوری اطلاعات دانشگاه در سال ۱۳۹۵

ردیف	نام کارگاه آموزشی	ساعت آموزشی نفر ساعت
۱	باز آموزشی و رفع اشکال نشریات یکتا وبی	۴۰
۲	کارگاه آموزش اتوماسیون اداری	۴۴۰
۳	کارگاه آموزش SMS	۹۰
۴	کارگاه آموزش امنیت و مجازی سازی	۵۳۶
۵	کارگاه آموزش آنتی ویروس	۱۲۴۸
۶	آموزش کار با نرم افزار مدیریت محتوای سایت دانشگاه	۱۵۱۲
۷	برگزاری دوره های آموزش تخصصی برای کلیه کارشناسان فناوری اطلاعات دانشگاه (در حوزه شبکه)	۴۰۰

سالنامه ایمیل دانشگاه در سال ۹۵ webmail.iums.ac.ir

ارائه سرویس پست الکترونیک اختصاصی دانشگاه از موارد ضروری بود که نیاز به اقدام فوری برای دسترسی اعضای هیئت علمی، دانشجویان و کارکنان داشت این امکان با ظرفیت بیست هزار کاربر فراهم و هم اکنون کلیه اعضای هیئت علمی، دانشجویان تحصیلات تکمیلی، ادارات، از این امکان استفاده می نمایند و سیستم امکان ارائه سرویس به کلیه اعضای هیات علمی، دانشجویان و کارکنان را دارا می باشد.

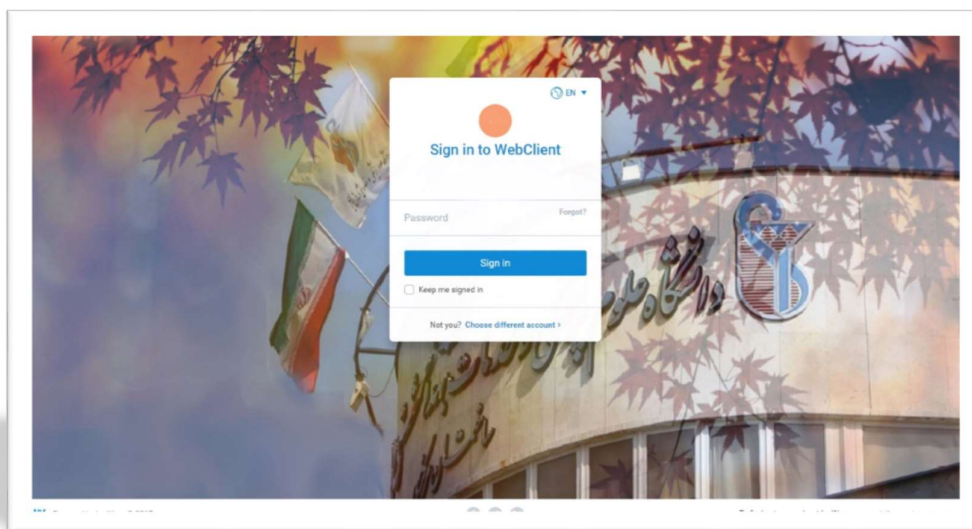
۱. نصب و راه اندازی میل سرور جدید با امکانات به روز و جدید
۲. انتقال کلیه ایمیلها از سرور قبلی به سرور جدید ایمیل
۳. آموزش کار با ایمیل سرور آیسوارپ، برای کارکنان حوزه IT مدیریت آمار و فناوری اطلاعات در سال ۹۵ (به تعداد ۱۸ نفر)
۴. آموزش ادمنین های سرور در سال ۹۵ (به تعداد ۵ نفر)



با توجه به معرفی میل سرور جدید آیسوارپ به عنوان یک سرور قدرتمند و دارای چندین سرویس ارائه دهنده در چشم اندازه آینده این میل سرور ضمن ارتقاء و پیشرفت برنامه و امکانات این سرور به طور مستمر توسط شرکت سازنده می توان از امکانات مختلف این سرور در جهت :

جدول ۱۳- امکانات جدید سرور آیسوارپ

۱. کاهش هزینه های ارتباطی	۹. ایجاد پاسخگویی صادقانه و حفظ ارتباط مداوم
۲. افزایش بهره‌وری	۱۰. ابزار و امکانات جدید همچون:
۳. انتقال سریع اطلاعات	<ul style="list-style-type: none"> • فهرستهای پستی
۴. سهولت بیشتر برای دسترسی سریع و آسان	<ul style="list-style-type: none"> • گروه های خبری
۵. توانایی کار برای محیط های مختلف بین سیستمها	<ul style="list-style-type: none"> • کنفرانسهای الکترونیکی
۶. دسترسی در سطح جهانی از طریق ایمیل	<ul style="list-style-type: none"> • سندهای الکترونیکی با استفاده از امضای دیجیتال
۷. کم خرج بودن نسبت به سایر سامانه ها و سرورها	<ul style="list-style-type: none"> • گروه های کاری
۸. شناخته تر شدن سازمان در سطح کشور و جهان با دامنه ایمیل IUMS	<ul style="list-style-type: none"> • ست کردن ایمیل با گوشی تلفن همراه و امکان پاسخگویی آنلاین در تمام لحظات



اقدامات انجام شده حوزه شبکه و سخت افزار در سال ۱۳۹۵

نظر به افزایش سرعت انتقال اطلاعات و پایداری سرویس ها و مصرف بهینه منابع و صرفه جویی در هزینه های سازمانی و و تامین سریع تر زیر ساخت و ارایه سرویس و بالا بردن زمان سرویس دهی مداوم و امکان تحمل خطای بیش تر و تخصیص پویای منابع باتوجه به الویت سرویس نیاز به بهینه سازی دیتاستر برای نیل به حداکثر کارایی بود که اهم موارد انجام شده به صورت زیر است.

۱. خرید و نصب کارت SNMP برای مونتور کارکرد بهینه UPS
۲. خرید حس گرهای دما و رطوبت به همراه مونتورینگ
۳. نصب و راه اندازی دوربین مدار بسته برای کنترل تردد
۴. راه اندازی سیستم پشتیبان گیری مستقیم (point to point) با خرید enclosure storage
۵. افزایش backup های incremental به ۲ مرتبه در روز
۶. افزایش سرعت backup با استفاده از منابع ذخیره ساز واسط (DAS Storage) برای سرور backup
۷. ارتقا نسخه backup exe از ۲۰۱۲ به ۲۰۱۴
۸. ارتقای نسخه veam backup & replication از ۷ به ۸

جدول ۱۴- اقدامات انجام شده در زمینه ی شبکه و سخت افزار در سال ۱۳۹۵

ردیف	محصول یا دستاورد	سال ۹۵	وضع موجود
۱	راه اندازی سرویس های ارائه شده	۵۵	بهره برداری
۲	افزایش فضای San Storage	۵ تراپایت	بهره برداری
۳	ارتقاء سخت افزار کاربران	۶۰ دستگاه در ستاد	بهره برداری
۴	پشتیبان گیری از سرور فیزیکی و مجازی	۱۵ سرویس	بهره برداری
۵	برقراری ارتباط بین مراکز و ستاد دانشگاه	۱۰ ارتباط	بهره برداری
۶	افزایش سرورهای دیتاستر	۲ دستگاه	بهره برداری



اقدامات انجام شده به صورت آماری به تکلیک شاخص های ارتقای دیتا سنتر در سال ۱۳۹۵



نصب و راه اندازی سنسورهای استاندارد دما و رطوبت جهت دیتا سنتر از کاربرد سنسور مورد استفاده می توان به موارد ذیل اشاره کرد.

- سیستم جامع مانیتورینگ شبکه و دیتا سنتر بینا
- قابلیت نمایش وضعیت شرایط محیطی به صورت زنده
- قابلیت ارسال اخطار در صورت بروز شرایط محیطی نا مطلوب (ارسال SMS، ایمیل، آژیر اخطار، پیغام تحت شبکه)
- ارائه گزارش های متنوع از شرایط محیطی

طرح های ارائه شده در سال ۱۳۹۵

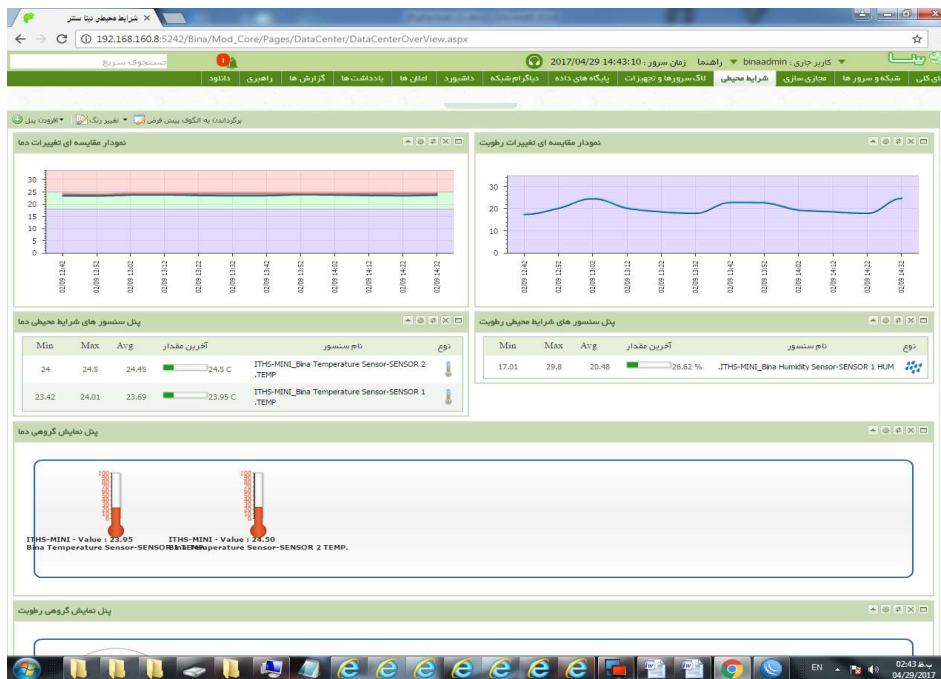
- ✓ طرح ضرورت برون سپاری نگهداری شبکه و خدمات پشتیبانی کامپیوتری دانشگاه علوم پزشکی ایران
- ✓ طرح ضرورت برگزاری دوره های تخصصی برای کارشناسان فناوری اطلاعات دانشگاه علوم پزشکی ایران

تهیه مستندات:

- ✓ ویرایش و چاپ مجموعه سالنامه آماری بصورت نشریه سالنامه آماری دانشگاه
- ✓ تهیه طرح درس ۲۹ دوره آموزشی در زمینه فناوری اطلاعات
- ✓ تهیه گزارش تخصصی جشنواره ی وب
- ✓ تهیه ی گزارش تخصصی در خصوص بررسی و تغییر نرم افزار وب سایت



✓ تهیه ی گزارش عملکرد کارگروه نرم افزار های تخصصی



گزارشات عملکردی در حوزه مدیریت آمار و فناوری اطلاعات در سه ماهه اول سال ۱۳۹۵

- طراحی و بازبینی شاخص های ارزیابی عملکرد حوزه های متناظر **IT** واحدها
- تهیه و تدوین شاخص های ارزیابی عملکرد در حوزه حقوق شهروندی
- تدوین شاخص، اولویت گذاری و ترسیم فرآیندهای استاندارد و بررسی و مقایسه آنها با فرآیندهای جاری حوزه
- تهیه و تدوین برنامه عملیاتی اختصاصی سال ۹۵ حوزه **IT** به همراه پایش مستمر فعالیت ها
- تهیه مستندات پایش برنامه عملیاتی اختصاصی دانشگاه
- تهیه مستندات و بارگذاری اطلاعات و گزارشات مربوط به برنامه عملیاتی مشترک در سامانه **hop**
- بازبینی و تدوین برنامه استراتژیک حوزه مدیریت آمار و فناوری اطلاعات



آمار کارکنان غیر هیأت علمی دانشگاه در سال ۱۳۹۵

مقدمه:

به طور کلی کارکنان شاغل در دانشگاه علوم پزشکی ایران به دو گروه کارکنان هیأت علمی و کارکنان غیر هیأت علمی تقسیم میشوند. کارکنان غیر هیأت علمی در بخش های ستادی و اداری ، معاونت ها ، دانشکده ها ، مراکز تحقیقاتی ، انستیتو ، مراکز آموزشی و درمانی ، بیمارستانها، شبکه و مراکز بهداشتی فعالیت های اجرایی را بر عهده دارند. در این گزارش به آمار کارکنان غیر هیأت علمی شاغل در واحدهای زیر مجموعه دانشگاه به تفکیک ، جنسیت ، مقطع تحصیلی ، نوع استخدام ، رشته شغلی ، رشته های شغلی و واحدمحل خدمت پرداخته خواهد شد.

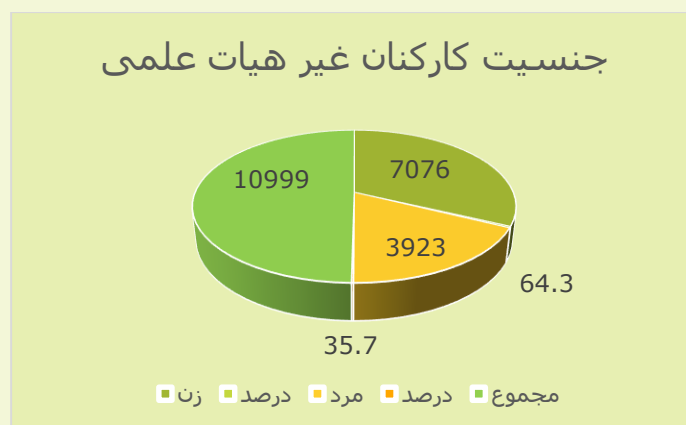
نکته: درحوزه کارکنان غیر هیأت علمی دانشگاه نیروهای شرکتی ، رزیدنت ها ، مدیریت داروخانه ها ، مجموعه مدد محاسبه نگردیده اند به این علت که از محل منابع اختصاصی دانشگاه حقوق می گیرند.

کلیات مربوط به آمار کارکنان دانشگاه:

طی سال ۱۳۹۵ ، از مجموع ۱۰۹۹۹ نفر کارکنان غیر هیأت علمی دانشگاه، شصت و چهار و سه دهم درصد (۶۴/۳٪) زن و سی و پنج و هفت دهم درصد (۳۵/۷٪) مرد هستند.

جدول ۱- آمار کارکنان غیر هیأت علمی شاغل در دانشگاه به تفکیک جنسیت طی سال ۱۳۹۵

جنسیت	زن	مرد	جمع کارکنان غیر علمی
تعداد	۷۰۷۶	۳۹۲۳	۱۰۹۹۹
درصد ←	۶۴/۳٪	۳۵/۷٪	۱۰۰٪



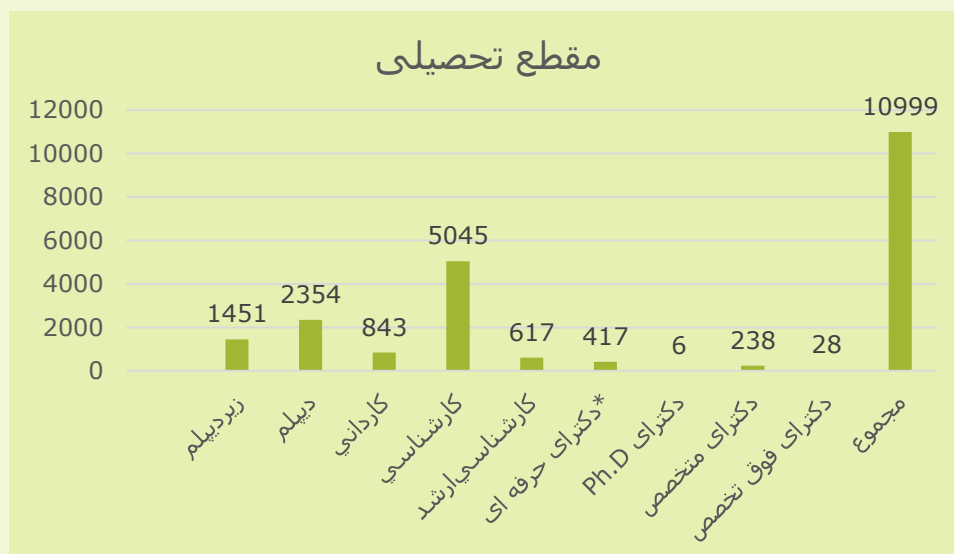
آمار کارکنان غیر هیات علمی دانشگاه بر حسب مقطع تحصیلی و به تفکیک جنسیت:

از کل کارکنان دانشگاه ۸۵/۳ درصد با مدرک کارشناسی را زنان و ۱۴/۷ درصد را مردان تشکیل داده‌اند. عمده کارکنانی که دارای تحصیلات زیردیپلم هستند در مشاغل خدماتی و پشتیبانی شاغل بوده و از متوسط سن و سنوات خدمت بالایی برخوردار می‌باشند. در جدول زیر توزیع فراوانی کارکنان غیر هیات علمی دانشگاه بر حسب مقطع تحصیلی و به تفکیک جنسیت طی سال ۱۳۹۵ ارائه شده است.

جدول ۲- آمار کارکنان غیر هیات علمی شاغل در دانشگاه بر حسب مقطع تحصیلی و به تفکیک جنسیت طی سال ۱۳۹۵

مقطع تحصیلی	تعداد		مجموع	درصد	
	زن	مرد		زن ←	مرد ←
زیردیپلم	۳۶۲	۱۰۸۹	۱۴۵۱	24/9	75/1
دیپلم	۱۰۰۸	۱۳۴۶	۲۳۵۴	42/8	57/2
کاردانی	۵۶۳	۲۸۰	۸۴۳	66/8	33/2
کارشناسی	۴۳۰۵	۷۴۰	۵۰۴۵	85/3	14/7
کارشناسی ارشد	۴۵۹	۱۵۸	۶۱۷	74/4	25/6
*دکترای حرفه ای	۲۲۶	۱۹۱	۴۱۷	54/2	45/8
دکترای Ph.D	۵	۱	۶	83/3	16/7
دکترای متخصص	۱۴۰	۹۸	۲۳۸	58/8	41/2
دکترای فوق تخصص	۸	۲۰	۲۸	28/6	71/4
مجموع	۷۰۷۶	۳۹۲۳	۱۰۹۹۹	64/3	35/7

* دکترای حرفه ای شامل دندانپزشک، داروساز، علوم آزمایشگاهی، دامپزشک می باشند.



آمار کارکنان غیر هیات علمی دانشگاه بر حسب نوع استخدام و به تفکیک جنسیت:

بررسی کارکنان شاغل در واحدهای تابعه دانشگاه، بر حسب نوع استخدام نشان می‌دهد (۳۹۲۷ نفر) آنها به صورت استخدام رسمی قطعی (۳۱۶ نفر) هم به صورت پیمانی با دانشگاه همکاری استفاده داشته‌اند. همچنین (۱۶۵۶ نفر) کارکنان دانشگاه را نیروهای طرحی (مشمولین قانون خدمت پزشکان و پیراپزشکان) تشکیل داده‌اند. در بررسی اطلاعات کارکنان دانشگاه بر حسب نوع استخدام مشخص شد که طی سال ۱۳۹۵ در مجموع تعداد کارکنان متخصص طرحی (ضریب K) شاغل در دانشگاه ۷۶ نفر بوده است که از این تعداد ۵۶ نفر زن و ۲۰ نفر مرد بوده‌اند.

جدول ۳ - آمار کارکنان غیر هیات علمی شاغل در دانشگاه بر حسب نوع استخدام و به تفکیک جنسیت طی سال ۱۳۹۵

نوع استخدام	تعداد		مجموع	درصد	
	زن	مرد		زن ←	مرد ←
رسمی	۲۸۵۰	۱۰۷۷	۳۹۲۷	72/6	27/4
رسمی آزمایشی	۴۴۱	۷۳	۵۱۴	85/8	14/2
پیمانی	۲۴۳	۷۳	۳۱۶	76/9	23/1
مشمول قانون خدمت پزشکان و پیراپزشکان - طرحی	۱۴۸۶	۱۷۰	۱۶۵۶	89/7	10/3
ضریب K	۵۶	۲۰	۷۶	73/7	26/3
مشمول قانون کار	۰	۸	۸	0/0	100/0
قرارداد حرفه ای	۷۷۳	۲۳۴	۱۰۰۷	76/8	23/2
قرارداد غیر حرفه ای	۱۲۲۲	۲۲۶۴	۳۴۸۶	35/1	64/9
* قراردادماده ۹۵	۵	۳	۸	62/5	37/5
خرید خدمت	۰	۱	۱	0/0	100/0
مجموع	۷۰۷۶	۳۹۲۳	۱۰۹۹۹	64/3	35/7



جدول ۴ - آمار کارکنان غیر هیات علمی شاغل در دانشگاه بر حسب واحد محل خدمت و نوع استخدام طی سال ۱۳۹۵

ردیف	واحد محل خدمت	رسمی	رسمی آزمایشی	پیمانی	طرحی	ضرب ب K	مشمول قانون کار	قرارداد حرفه ای	قرارداد غیر حرفه ای	قرارداد ماده ۹۵	مجموع
۱	* حوزه ریاست و واحدهای زیرمجموعه آن	۴۲	۲	۲	۲	۰	۰	۱۹	۲۸۷	۱	۳۵۵
۲	معاونت توسعه مدیریت و برنامه ریزی منابع	۱۵۹	۱	۵	۳	۰	۰	۴۷	۱۳۷	۱	۳۵۳
۳	معاونت دانشجویی و فرهنگی	۵۵	۱	۸	۴	۱	۰	۳۵	۱۴۵	۰	۲۴۹
۴	معاونت غذا و دارو	۵۹	۶	۱	۲۵	۰	۰	۶	۱۹	۰	۱۱۶
۵	معاونت درمان	۷۷	۸	۵	۳	۰	۰	۱۱	۲۹	۱	۱۳۴
۶	معاونت بهداشتی	۷۱	۰	۱	۸	۰	۰	۳	۱۴	۰	۹۷
۷	معاونت تحقیقات و فناوری - مراکز تحقیقاتی	۶۰	۲	۲	۱۶	۲	۰	۲۲	۴۳	۱	۱۴۸
۸	معاونت بین الملل	۷	۱	۱	۰	۰	۰	۸	۶	۰	۲۳
۹	معاونت آموزشی	۳۶	۱	۳	۳	۰	۰	۸	۱۸	۱	۷۰
۱۰	دانشکده پزشکی	۷۰	۱	۷	۸	۰	۰	۳۱	۴۴	۲	۱۶۳
۱۱	دانشکده پیراپزشکی	۴۴	۰	۰	۴	۰	۰	۹	۳۰	۰	۸۷
۱۲	دانشکده مدیریت و اطلاع رسانی پزشکی	۱۹	۱	۰	۳	۰	۰	۹	۳۱	۰	۶۳
۱۳	دانشکده بهداشت	۱۷	۲	۱	۴	۰	۰	۸	۲۵	۰	۵۷
۱۴	دانشکده علوم رفتاری و سلامت روان	۲۸	۰	۰	۲	۱	۰	۱۱	۲۲	۰	۶۴
۱۵	دانشکده علوم توانبخشی	۲۸	۱	۱	۲	۰	۰	۶	۵۰	۰	۸۸
۱۶	دانشکده فناوری های نوین	۲	۰	۱	۰	۰	۰	۳	۱	۰	۷
۱۷	دانشکده طب سنتی	۱	۰	۰	۴	۱	۰	۰	۰	۰	۶
۱۸	دانشکده پرستاری و مامایی	۲۸	۰	۲	۰	۰	۰	۴	۴۴	۰	۷۸
۱۹	انستیتو غدد درون ریز و متابولیسم	۸	۱	۳	۲	۰	۰	۵	۱۱	۰	۳۰
۲۰	مرکز آموزشی و درمانی حضرت رسول اکرم (ص)	۴۰۹	۳۵	۳۴	۱۴۴	۶	۸	۱۲۷	۴۵۸	۰	۱۲۲۱
۲۱	مرکز آموزشی و درمانی فیروزگر	۱۷۹	۲۵	۶	۱۲۱	۴	۰	۱۲۶	۲۴۳	۰	۷۰۴
۲۲	مرکز آموزشی و درمانی شهید اکبر آبادی	۱۳۱	۷	۴	۹۹	۱	۰	۳۳	۱۳۴	۰	۴۰۹
۲۳	مرکز آموزشی و درمانی فیروزآبادی	۲۰۸	۲۶	۷	۷۳	۱۴	۰	۳۳	۱۶۶	۰	۵۲۷
۲۴	مرکز آموزشی و درمانی روانپزشکی ایران	۸۳	۹	۶	۲۸	۰	۰	۲۱	۸۸	۰	۲۳۵
۲۵	مرکز آموزشی و درمانی شفا حیاتیان	۱۳۱	۱۷	۴	۴۹	۲	۰	۱۹	۱۲۷	۰	۳۴۹
۲۶	مرکز آموزشی و درمانی حضرت علی اصغر (ع)	۱۲۵	۱۴	۱۴	۴۲	۰	۰	۱۹	۱۰۲	۰	۳۱۶
۲۷	مرکز آموزشی و درمانی شهید مطهری	۱۲۸	۱۴	۳۲	۳۶	۱	۰	۲۴	۱۴۹	۰	۳۸۴
۲۸	مرکز آموزشی و درمانی حضرت فاطمه (س)	۸۳	۲۰	۴	۳۵	۰	۰	۱۱	۴۰	۰	۱۹۳
۲۹	مرکز آموزشی و درمانی شهید هاشمی نژاد	۹۲	۳۹	۲۷	۱۴	۰	۰	۷۸	۱۹۰	۰	۴۴۰
۳۰	مرکز آموزشی و درمانی شهدای هفتم تیر	۱۸۲	۳۶	۳	۶۱	۴	۰	۳۴	۲۱۶	۰	۵۳۶
۳۱	بیمارستان امام سجاد(ع) شهریار	۱۴۵	۳۴	۴۵	۵۵	۶	۰	۲۵	۹۶	۰	۴۰۶
۳۲	بیمارستان حضرت فاطمه (س) رباط کریم	۹۰	۲۴	۱۱	۶۲	۱۷	۰	۲۷	۵۸	۰	۲۸۹
۳۳	بیمارستان شهدای یافت آباد	۱۱۷	۴۷	۹	۳۷	۶	۰	۴۲	۱۰۷	۰	۳۶۵
۳۴	بیمارستان لولاگر	۱۱۸	۲	۵	۳۴	۳	۰	۱۰	۵۶	۰	۲۲۸
۳۵	بیمارستان کودکان شهید فهمیده	۳۸	۱۱	۴	۹	۳	۰	۸	۲۴	۰	۹۷
۳۶	بیمارستان امام حسین (ع) بهارستان	۹	۳۱	۱۶	۱۷	۲	۰	۲	۰	۰	۷۷
۳۷	شبکه بهداشت و درمان رباط کریم	۸۸	۱۸	۵	۷۷	۰	۰	۱۵	۳۹	۰	۲۴۲
۳۸	شبکه بهداشت و درمان شهریار	۱۹۷	۲۶	۱۳	۱۴۹	۱	۰	۲۰	۵۸	۰	۴۶۴
۳۹	شبکه بهداشت و درمان بهارستان	۷۴	۱۱	۶	۹۸	۰	۰	۱۴	۴۵	۰	۲۴۸
۴۰	شبکه بهداشت و درمان قدس	۴۸	۶	۲	۷۲	۰	۰	۱۲	۲۰	۰	۱۶۰
۴۱	شبکه بهداشت و درمان ملارد	۹۳	۱۶	۶	۷۹	۰	۰	۲۷	۳۰	۰	۲۵۱
۴۲	مرکز بهداشت غرب تهران	۱۸۸	۷	۳	۹۴	۰	۰	۱۷	۵۰	۱	۳۶۰
۴۳	مرکز بهداشت شمال غرب	۱۵۶	۱۱	۳	۷۸	۰	۰	۱۳	۲۷	۰	۲۸۸
۴۴	مرکز تحقیقات گوش، گلو، بینی و سرگردن	۲	۰	۳	۰	۰	۰	۱	۱	۰	۷
۴۵	موسسه تاریخ پزشکی، طب اسلامی و مکمل	۲	۰	۱	۰	۱	۰	۴	۶	۰	۱۴
	مجموع	۳۹۲۷	۵۱۴	۳۱۶	۱۶۵۶	۷۶	۸	۱۰۰۷	۳۴۸۶	۸	۱۰۹۹۸

* حوزه ریاست شامل: مدیریت دفتر ریاست / حراست / گزینش / روابط عمومی / مدیریت بازرسی / امور کارکنان شاهد و ایثارگر / هیات بدوی و تجدید نظر رسیدگی انتظامی هیات علمی / دبیرخانه هیات اجرایی جذب / دبیرخانه تحقیق و توسعه سیاستهای دانشگاه نکته : در واحد معاونت توسعه یک نفر خرید خدمت شاغل می باشد که با سرجمع کل میشود ۱۰۹۹۹ نفر

جدول ۵ - آمار کارکنان غیر هیات علمی شاغل در دانشگاه بر حسب واحد محل خدمت و مدرک تحصیلی طی سال ۱۳۹۵

ردیف	واحد محل خدمت	دکترای فوق تخصص	دکترای متخصص	دکترای Ph.D	دکترای حرفه ای	کارشناسی ارشد	کارشناسی	کاردانی	دیپلم	زیردیپلم	مجموع
۱	حوزه ریاست (واحدهای زیرمجموعه آن)	۰	۱	۰	۵	۱۰	۴۳	۱۳	۲۰۴	۷۹	۳۵۵
۲	معاونت توسعه مدیریت و برنامه ریزی منابع (آمار)	۰	۳	۰	۵	۶۷	۱۰۲	۲۷	۸۰	۷۰	۳۵۴
۳	معاونت دانشجویی و فرهنگی	۰	۱	۰	۸	۳۴	۵۹	۱۷	۵۴	۷۶	۲۴۹
۴	معاونت غذا و دارو	۰	۰	۱	۳۳	۲۷	۳۲	۶	۱۳	۴	۱۱۶
۵	معاونت درمان	۰	۳	۰	۱۶	۱۹	۵۹	۸	۲۰	۹	۱۳۴
۶	معاونت بهداشتی	۰	۱	۰	۱۸	۱۵	۴۳	۶	۵	۹	۹۷
۷	معاونت تحقیقات و فناوری - مراکز تحقیقاتی	۰	۱	۲	۵	۳۹	۶۱	۷	۲۵	۸	۱۴۸
۸	معاونت بین الملل	۰	۰	۰	۰	۴	۱۴	۰	۲	۳	۲۳
۹	معاونت آموزشی	۰	۰	۰	۱	۱۳	۳۳	۲	۱۸	۳	۷۰
۱۰	دانشکده پزشکی	۰	۰	۰	۰	۲۹	۶۳	۲۱	۲۲	۲۸	۱۶۳
۱۱	دانشکده پیراپزشکی	۰	۰	۰	۱	۱۹	۲۶	۴	۲۲	۱۵	۸۷
۱۲	دانشکده مدیریت و اطلاع رسانی پزشکی	۰	۰	۰	۱	۷	۱۶	۳	۲۲	۱۴	۶۳
۱۳	دانشکده بهداشت	۰	۰	۰	۰	۹	۱۷	۱	۱۹	۱۱	۵۷
۱۴	دانشکده علوم رفتاری و سلامت روان	۰	۲	۰	۱	۱۵	۲۲	۳	۱۶	۵	۶۴
۱۵	دانشکده علوم توانبخشی	۰	۰	۰	۱	۱۰	۲۱	۲	۳۲	۲۲	۸۸
۱۶	دانشکده فناوری های نوین	۰	۰	۰	۱	۱	۳	۱	۱	۰	۷
۱۷	دانشکده طب سنتی	۰	۰	۱	۰	۱	۴	۰	۰	۰	۶
۱۸	دانشکده پرستاری و مامایی	۰	۰	۰	۰	۷	۱۹	۲	۲۰	۳۰	۷۸
۱۹	انستیتو غدد درون ریز و متابولیسم	۰	۰	۰	۲	۲	۱۰	۵	۶	۵	۳۰
۲۰	مرکز آموزشی و درمانی حضرت رسول اکرم (ص)	۲	۶	۱	۴	۲۹	۵۷۴	۹۸	۳۲۵	۱۸۲	۱۲۲۱
۲۱	مرکز آموزشی و درمانی فیروزگر	۲	۲	۰	۵	۱۳	۴۱۱	۴۵	۱۹۷	۲۹	۷۰۴
۲۲	مرکز آموزشی و درمانی شهید اکبر آبادی	۰	۳	۰	۰	۱۰	۲۴۱	۲۳	۵۸	۷۴	۴۰۹
۲۳	مرکز آموزشی و درمانی فیروزآبادی	۸	۴۷	۰	۷	۱۲	۲۲۲	۵۱	۱۰۷	۷۳	۵۲۷
۲۴	مرکز آموزشی و درمانی روانپزشکی ایران	۰	۱	۰	۴	۱۴	۱۱۴	۷	۶۹	۲۶	۲۳۵
۲۵	مرکز آموزشی و درمانی شفاپیتان	۱	۵	۰	۰	۸	۱۷۵	۲۸	۶۸	۶۴	۳۴۹
۲۶	مرکز آموزشی و درمانی حضرت علی اصغر (ع)	۰	۱	۰	۳	۱۴	۱۷۵	۱۶	۷۳	۳۴	۳۱۶
۲۷	مرکز آموزشی و درمانی شهید مطهری	۰	۶	۰	۱۰	۱۲	۱۷۲	۲۶	۹۱	۶۷	۳۸۴
۲۸	مرکز آموزشی و درمانی حضرت فاطمه (س)	۰	۱	۰	۹	۸	۱۲۰	۱۱	۳۱	۱۳	۱۹۳
۲۹	مرکز آموزشی و درمانی شهید هاشمی نژاد	۰	۰	۰	۲	۱۴	۲۰۲	۵۳	۱۰۵	۶۴	۴۴۰
۳۰	مرکز آموزشی و درمانی شهدای هفتم تیر	۱	۲۶	۰	۶	۱۲	۲۲۴	۴۰	۱۵۰	۷۷	۵۳۶
۳۱	بیمارستان امام سجاد(ع) شهریار	۱	۲۸	۰	۶	۱۲	۲۲۶	۲۴	۵۰	۵۹	۴۰۶
۳۲	بیمارستان حضرت فاطمه (س) رباط کریم	۰	۳۶	۰	۷	۳	۱۵۵	۲۴	۳۱	۳۳	۲۸۹
۳۳	بیمارستان شهدای یافت آباد	۵	۲۸	۰	۱۱	۷	۱۵۹	۳۶	۶۴	۵۵	۳۶۵
۳۴	بیمارستان لولاگر	۴	۲۵	۰	۱۱	۷	۹۹	۱۴	۴۶	۲۲	۲۲۸
۳۵	بیمارستان کودکان شهید فهمیده	۳	۵	۰	۵	۵	۴۷	۳	۱۴	۱۵	۹۷
۳۶	بیمارستان امام حسین (ع) بهارستان	۰	۲	۰	۵	۲	۵۶	۱۱	۱	۰	۷۷
۳۷	شبکه بهداشت و درمان رباط کریم	۰	۰	۰	۲۲	۸	۱۱۵	۲۵	۵۱	۲۱	۲۴۲
۳۸	شبکه بهداشت و درمان شهریار	۰	۱	۰	۳۹	۲۴	۲۳۰	۴۳	۷۶	۵۱	۴۶۴
۳۹	شبکه بهداشت و درمان بهارستان	۰	۰	۰	۲۱	۱۲	۱۴۰	۱۹	۳۸	۱۸	۲۴۸
۴۰	شبکه بهداشت و درمان قدس	۰	۰	۰	۱۷	۷	۱۰۴	۹	۱۳	۱۰	۱۶۰
۴۱	شبکه بهداشت و درمان ملارد	۰	۰	۰	۲۰	۱۰	۱۱۷	۱۹	۶۶	۱۹	۲۵۱
۴۲	مرکز بهداشت غرب تهران	۰	۲	۰	۵۵	۲۴	۱۶۳	۵۴	۲۵	۳۷	۳۶۰
۴۳	مرکز بهداشت شمال غرب	۰	۰	۱	۴۷	۱۹	۱۵۲	۳۶	۲۰	۱۳	۲۸۸
۴۴	مرکز تحقیقات گوش، گلو، بینی و سرگردن	۱	۰	۰	۱	۲	۱	۰	۱	۱	۷
۴۵	موسسه تاریخ پزشکی، طب اسلامی و مکمل	۰	۱	۰	۲	۱	۴	۰	۳	۳	۱۴
	مجموع	۲۸	۲۳۸	۶	۴۱۷	۶۱۷	۵۰۴۵	۸۴۳	۲۳۵۴	۱۴۵۱	۱۰۹۹۹

جدول ۶- آمار کارکنان غیر هیات علمی شاغل در دانشگاه بر حسب نوع استخدام طی سال ۱۳۹۵

نوع استخدام	تعداد
رسمی	۳۹۲۷
رسمی آزمایشی	۵۱۴
پیمانی	۳۱۶
مشمول قانون خدمت پزشکان و پیراپزشکان - طرحی	۱۶۵۶
ضریب k	۷۶
مشمول قانون کار	۸
قرارداد حرفه ای	۱۰۰۷
قرارداد غیر حرفه ای	۳۴۸۶
* قراردادماده ۹۵	۸
خرید خدمت	۱
مجموع	۱۰۹۹۹



جدول ۷ - آمار کارکنان غیر هیات علمی شاغل در دانشگاه بر حسب مقطع تحصیلی و واحد محل خدمت طی سال ۱۳۹۵

مقطع تحصیلی / واحد محل خدمت	ستاد دانشگاه					
	دانشکده ها	حوزه درمان	حوزه بهداشت	موسسه مطالعاتی	انستیتو	مجموع
زیردیپلم	۱۲۵	۸۸۷	۱۶۹	۳	۵	۱۴۵۱
دیپلم	۱۵۴	۱۴۸۰	۲۸۹	۳	۶	۲۳۵۴
کاردانی	۳۷	۵۱۰	۲۰۵	۰	۵	۸۴۳
کارشناسی	۱۹۱	۳۳۷۲	۱۰۲۱	۴	۱۰	۵۰۴۵
کارشناسی ارشد	۹۸	۱۸۲	۱۰۴	۱	۲	۶۱۷
*دکترای حرفه ای	۵	۹۵	۲۲۱	۲	۲	۴۱۷
دکترای Ph.D	۱	۱	۱	۰	۰	۶
دکترای متخصص	۲	۲۲۲	۳	۱	۰	۲۳۸
دکترای فوق تخصص	۰	۲۷	۰	۰	۰	۲۸
مجموع	۶۱۳	۶۷۷۶	۲۰۱۳	۱۴	۳۰	۱۰۹۹۹



تعاریف مربوط به طبقه‌بندی مشاغل دانشگاه:

طبقه‌بندی مشاغل:

عبارت است از قرار گرفتن مشاغلی که از ویژگی‌ها، سطوح مسئولیت، شرایط احراز (تحصیل - مهارت - تجربه) و صفات مشابه برخوردار باشند در یک طبقه شغلی. به عبارت دیگر معمولاً تعدادی از مشاغل مشابه و همگن را که از نظر ماهیت و شرایط احراز با یکدیگر هماهنگی و نزدیکی دارند در مجموعه‌ای بزرگتر (به نام رسته) جای می‌دهند.

رسته: عبارت از کلی‌ترین و وسیع‌ترین دسته‌بندی مشاغل است و تعدادی شغل را که شباهت‌های بسیار کلی و عمومی با یکدیگر دارند در بر می‌گیرد. هر رسته معمولاً شامل چند رسته فرعی است.

رسته فرعی: عبارت است از قرار دادن چند رشته شغلی در یک گروه که تشابه بیشتر و ارتباط نزدیکتر با هم دارند و از لحاظ نوع کار تا حد زیادی با هم در ارتباط هستند و تجارب کسب شده از آن را می‌توان جایگزین یکدیگر نمود.

وضعیت رسته‌های موجود طرح طبقه‌بندی مشاغل:

رشته‌های شغلی که بر حسب شباهت نسبی از لحاظ نوع کار و حرفه، تخصص و شرایط احراز در رشته‌های مختلف طرح طبقه‌بندی مشاغل قرار گرفته و به تصویب شورای امور اداری و استخدامی کشور رسیده است، شامل هشت رسته می‌باشد که تعریف هر یک در زیر توضیح داده شده است:

رسته آموزشی و فرهنگی:

اولین مجموعه از رشته‌های مختلف طرح طبقه‌بندی مشاغل، رسته آموزشی و فرهنگی است که شامل ۶ رسته فرعی و ۵۰ رشته شغلی است. مشاغل این رسته با توجه به وظایف و مسئولیت‌ها عموماً در سطح کاردانی، کارشناسی و مدیریت و سرپرستی تبیین گردیده است و برای آنها حسب مورد وظایف اجرایی، مطالعاتی، آموزشی، هنری، برنامه ریزی و سرپرستی و مدیریت پیش‌بینی شده است. تصدی مشاغل این رسته عموماً نیاز به تحصیلات دانشگاهی یا تجارب و مهارت خاص دارد.

رسته اداری و مالی:

این رسته دومین مجموعه از رشته‌های طرح طبقه‌بندی و ارزشیابی مشاغل است که شامل ۵ رسته فرعی و ۴۷ رشته شغلی است، وظایف و مسئولیت‌های آنها دارای ماهیت اداری و مالی است. مشاغل آن سطوح مختلف شغلی مانند متصدی، مسئول، کاردان، کارشناس، سرپرستی و مدیریتی را در بر می‌گیرد و برای متصدیان آنها حسب مورد، وظایف اجرایی، مطالعاتی، تحقیقاتی و سرپرستی و مدیریت پیش‌بینی شده است. متصدیان مشاغل این رسته در بخش اجرایی نیاز به تجربه و مهارت توأم با مدارک دانشگاهی دارند.

رسته امور اجتماعی:

سومین رسته از مجموعه طرح طبقه‌بندی مشاغل است که شامل ۱۴ رسته فرعی و ۷۵ رشته شغلی است. مشاغل تخصیص یافته در این رسته، با توجه به اهمیت وظایف و مسئولیت‌ها، عموماً در سطوح کاردانی، کارشناسی، سرپرستی و مدیریتی تخصیص یافته است و برای سطوح مختلف آن وظایف اجرایی،

مطالعاتی، پژوهشی، برنامه ریزی و سرپرستی پیش‌بینی شده است که برای سطوح کارشناسی و مدیریت و سرپرستی، داشتن مدرک تحصیلی دانشگاهی و تخصص لازم است.

رسته بهداشتی و درمانی:

چهارمین رسته از طرح طبقه‌بندی مشاغل با ۱۶ رسته فرعی و ۵۱ رشته شغلی تحت عنوان رسته بهداشتی و درمانی نامگذاری شده است، ماهیت وظایف و مسئولیت‌ها، بهداشتی و درمانی است و متصدیان مربوطه در سطوح کاردانی، کارشناسی و مدیریت و سرپرستی انجام وظیفه می‌نمایند. متصدیان مشاغل این رسته عموماً نیاز به مدارک تحصیلی دانشگاهی و تخصصی دارند.

رسته خدمات:

این رسته پنجمین مجموعه از رشته‌های طرح طبقه‌بندی مشاغل است که شامل ۶ رسته فرعی و ۱۸ رشته شغلی است، ماهیت وظایف و مسئولیت‌ها صرفاً اجرایی و خدماتی است و نیاز به مدارک تحصیلی دانشگاهی و تجارب و مهارت زیاد ندارد ولی در برخی موارد طی دوره‌های آموزشی ضروری است. متصدیان مربوطه غالباً تحت عنوان متصدی یا مأمور انجام وظیفه می‌نمایند.

رسته کشاورزی و محیط زیست:

این رسته ششمین مجموعه از رشته‌های طرح طبقه‌بندی مشاغل با ۱۲ رسته و ۳۸ رشته شغلی است، وظایف و مسئولیت‌ها در زمینه امور کشاورزی و محیط زیست است. متصدیان مشاغل در سطوح کاردانی، کارشناسی و مدیریت و سرپرستی انجام وظیفه می‌نمایند. متصدیان شاغل این رسته اکثراً علاوه بر داشتن مدارک تحصیلی دانشگاهی نیاز به تخصص‌های ویژه دارند.

رسته فنی و مهندسی:

این رسته هفتمین رسته طرح طبقه‌بندی و ارزشیابی مشاغل است که شامل ۱۹ رسته فرعی و ۱۲۹ رشته شغلی است، ماهیت وظایف و مسئولیت‌ها، فنی و مهندسی است. سطوح شغلی عموماً کاردانی و کارشناسی و مدیریتی است که حسب مورد، متصدیان آنها امور اجرایی مطالعاتی، پژوهشی و آموزشی، برنامه‌ریزی و سرپرستی را بر عهده دارند. متصدیان مربوطه غالباً نیاز به مدرک تحصیلی دانشگاهی و تخصصی دارند.

رسته فن آوری اطلاعات (فرابری داده‌ها):

این رسته هشتمین رسته طرح طبقه‌بندی و ارزشیابی مشاغل است که دارای چهار رسته فرعی و ۸ رشته شغلی است، وظایف و مسئولیت‌ها جنبه اجرایی، مطالعاتی، تحقیقاتی و سرپرستی دارد. متصدیان مشاغل این رسته غالباً علاوه بر داشتن مدرک تحصیلی دانشگاهی و تخصصی، نیازمند تجربیات و مهارت‌های لازم نیز است، ضمن اینکه همواره باید با طی دوره‌های آموزشی جدید معلومات و اطلاعات خود را به روز کنند.

آمار کارکنان غیر هیات علمی دانشگاه بر اساس رشته شغلی:

طی سال ۱۳۹۵، کارکنان دانشگاه در رشته شغلی بهداشتی درمانی ۶۲/۲ درصد، در رشته اداری و مالی ۱۴/۱ درصد، در رشته خدمات ۱۸/۶ درصد در رشته شغلی آموزشی و فرهنگی ۳/۰ درصد شاغل خدمت بوده‌اند.

جدول ۸ - آمار کارکنان غیر هیات علمی شاغل در دانشگاه به تفکیک رشته شغلی طی سال ۱۳۹۵

کارکنان		رشته شغلی
↓ درصد	تعداد	
3/0	333	آموزشی و فرهنگی
14/1	1554	اداری و مالی
0/5	52	امور اجتماعی
62/2	6837	بهداشتی و درمانی
18/6	2050	خدمات
1/0	113	فناوری اطلاعات
0/5	59	فنی و مهندسی
0/0	1	کشاورزی و محیط زیست
100/0	10999	مجموع



آمار کارکنان غیر هیات علمی دانشگاه بر اساس رشته شغلی و مقطع تحصیلی:

از مجموع ۶۸۳۷ نفر کارکنان شاغل در رشته بهداشتی درمانی، ۶۸۰ نفر دارای تحصیلات دکترای حرفه‌ای و بالاتر، ۴۰۴ نفر دارای تحصیلات کارشناسی ارشد، ۴۳۴۹ نفر دارای تحصیلات کارشناسی و ۵۶۴ نفر هم دارای تحصیلات کاردانی بوده‌اند. آمار کارکنان دانشگاه طی سال ۹۵ در ۸ رشته اصلی بر اساس قانون طبقه بندی مشاغل به شرح جدول زیر بوده است.

جدول ۹ - توزیع فراوانی کارکنان غیر هیات علمی شاغل در دانشگاه به تفکیک رشته شغلی و بر حسب مقطع تحصیلی طی سال ۱۳۹۵

مجموع	مقطع تحصیلی						رشته شغلی
	دکترای حرفه‌ای و بالاتر	کارشناسی ارشد	کارشناسی	کاردانی	دیپلم	زیر دیپلم	
333	8	91	163	23	37	11	آموزشی و فرهنگی
1554	1	98	394	199	774	88	اداری و مالی
52	0	8	37	3	4	0	امور اجتماعی
6837	680	404	4349	564	685	155	بهداشتی و درمانی
2050	0	0	15	30	823	1182	خدمات
113	0	13	62	16	21	1	فناوری اطلاعات
59	0	3	24	8	10	14	فنی و مهندسی
1	0	0	1	0	0	0	کشاورزی و محیط زیست
۱۰۹۹۹	۶۸۹	۶۱۷	۵۰۴۵	۸۴۳	۲۳۵۴	۱۴۵۱	مجموع

در ادامه آمار کارکنان شاغل در هر یک از رشته‌های هشت‌گانه، به تفکیک رشته فرعی، رشته شغلی و جنسیت به صورت خلاصه و در قالب جدول ارائه شده است.

آمار کارکنان غیر هیات علمی شاغل در رشته شغلی بهداشتی - درمانی:

جدول ۱۰ - آمار کارکنان غیر هیات علمی شاغل بر حسب رشته بهداشتی و درمانی به تفکیک رشته شغلی و جنسیت طی سال ۱۳۹۵

مجموع	تعداد	درصد	جنسیت		رشته شغلی	رسته فرعی	
			کل	مرد			زن
8/6	586		475	240	235	پزشک	رسته فرعی امور پزشکی
			78	23	55	دندانپزشک	
			33	7	26	دکتر داروساز	
0/0	2		2	1	1	محقق	رسته فرعی امور پژوهشی بهداشتی درمانی
3/2	218		37	2	35	مددکار بهداشتی و درمانی	رسته فرعی امور مددکاری و مدارک پزشکی و پذیرش
			181	22	159	مسئول پذیرش و مدارک پزشکی	
3/1	214		4	0	4	تکنسین بهداشت خانواده	رسته فرعی بهداشت خانواده
			61	0	61	کاردان بهداشت خانواده	
			149	5	144	کارشناس بهداشت خانواده	
6/7	460		1	0	1	کمک تکنسین آزمایشگاه	رسته فرعی خدمات آزمایشگاهی
			4	1	3	تکنسین آزمایشگاه	
			89	43	46	کاردان آزمایشگاه	
			366	94	272	کارشناس آزمایشگاه	
8/9	608		157	54	103	بهبور	رسته فرعی خدمات بهسازی و بهداشتی
			9	2	7	کاردان بهداشت حرفه ای	
			112	23	89	کارشناس بهداشت حرفه ای	
			23	6	17	کاردان بهداشت محیط	
			215	49	166	کارشناس بهداشت محیط	
			21	1	20	کارشناس بهداشت عمومی	
			1	1	0	تکنسین مبارزه با بیماریها	
			13	10	3	کاردان مبارزه با بیماریها	
			53	28	25	کارشناس مبارزه با بیماریها	
			1	1	0	کارشناس حشره شناسی و مبارزه با ناقلین	
			3	1	2	مری خدمات بهداشتی	

۲/۵۹	4045	۹۵	۲۰	۷۵	بهیار	رسته فرعی خدمات پرستاری و مامایی
		۵۴۲	۳۳۴	۲۰۸	کمک بهیار	
		۶۱۸	۰	۶۱۸	ماما	
		۲۱۵۹	۲۱۹	۱۹۴۰	پرستار	
		۰	۰	۰	تکنسین اتاق عمل	
		۱۴۷	۲۵	۱۲۲	کاردان اتاق عمل	
		۱۴۹	۲۷	۱۲۲	کارشناس اتاق عمل	
		۰	۰	۰	تکنسین دیالیز	
		۱	۰	۱	تکنسین هوشبری	
		۱۰۳	۲۳	۸۰	کاردان هوشبری	
		۱۷۸	۲۴	۱۵۴	کارشناس هوشبری	
		۴۷	۴۰	۷	مسئول امور فوریتهای پزشکی	
		۱	۱	۰	تکنسین فوریتهای پزشکی	
		۳	۳	۰	کاردان فوریتهای پزشکی	
		۲	۲	۰	کارشناس فوریتهای پزشکی	
	137	۱۲۱	۲۰	۱۰۱	کارشناس امورروانی/روانشناس/اروانشناس بالینی	رسته فرعی خدمات پزشکی
		۷	۲	۵	کارشناس بینایی سنجی	
		۹	۶	۳	کارشناس شنوایی سنجی	
2/2	152	۱۱۹	۸	۱۱۱	کارشناس تغذیه و رژیمهای غذایی	رسته فرعی خدمات تغذیه‌ای و کنترل مواد خوردنی و آشامیدنی، آرایشی و بهداشتی
		۳۳	۱۲	۲۱	کارشناس موادخوردنی و آشامیدنی و آرایشی و بهداشتی	
1/1	72	۵۴	۲۰	۳۴	کارشناس امورتوانبخشی، گفتاردرمانی، کاردرمانی	رسته فرعی خدمات توانبخشی
		۱۸	۲	۱۶	کارشناس فیزیوتراپی	
0/8	52	۱۳	۶	۷	تکنسین اموردارویی	رسته فرعی خدمات رادیولوژی و نوآرنگاری
		۳۸	۱۰	۲۸	کارشناس اموردارویی	
		۱	۰	۱	کاردان دندانسازی	
2/1	146	۰	۰	۰	تکنسین رادیولوژی	رسته فرعی خدمات رادیولوژی و نوآرنگاری
		۱	۰	۱	تکنسین نوآرنگاری	
		۴۱	۸	۳۳	کاردان رادیولوژی	
		۱۰۴	۴۴	۶۰	کارشناس رادیولوژی	
0/6	44	۴۴	۱۳	۳۱	کارشناس اموریبیمارستان‌ها	رسته فرعی مدیریت امور بیمارستان‌ها
1/5	۱۰۱	۱۰۱	۳۳	۶۸	سایر	
100/0	۶۸۳۷	۶۸۳۷	1516	۵۳۲۱	مجموع	

آمار کارکنان غیر هیات علمی شاغل در رشته شغلی آموزشی و فرهنگی:

در جدول زیر آمار و اطلاعات مربوط به کارکنان غیر هیات علمی شاغل در رشته آموزشی و فرهنگی به تفکیک رشته‌های شغلی مشمول این رشته ارائه شده است.

جدول ۱۱ - آمار کارکنان غیر هیات علمی شاغل برحسب رشته آموزشی و فرهنگی به تفکیک رشته شغلی و جنسیت طی سال ۱۳۹۵

رشته شغلی	زن	مرد	کل
مدیر امور آموزشی	۰	۱	۱
مدیر امور فرهنگی	۱	۰	۱
کارشناس امور آموزشی	۹	۳	۱۲
کارشناس امور دانشجویان	۱۹	۲	۲۱
کارشناس امور فرهنگی	۳	۴	۷
کارشناس امور پژوهشی	۳۱	۵	۳۶
کارشناس امور آموزشی و پژوهشی	۱	۱	۲
کارشناس امور فوق برنامه	۲۵	۵	۳۰
کارشناس امور ورزشی	۴	۲	۶
کارشناس خدمات آموزشی	۵۵	۷	۶۲
کارشناس سمعی و بصری	۴	۲	۶
کارشناس امور آموزش عالی	۴	۱	۵
کاردان امور آموزشی	۱	۰	۱
کاردان امور دانشجویان			۰
کاردان امور فوق برنامه	۴	۱	۵
کاردان خدمات آموزشی	۸	۰	۸
کاردان سمعی و بصری	۰	۲	۲
کاردان روابط عمومی	۱	۰	۱
کمک کارشناس امور فوق برنامه	۵	۲	۷
کمک کارشناس امور فرهنگی	۱	۰	۱
کمک کارشناس امور دانشجویان	۰	۱	۱
کمک کارشناس امور آموزشی	۱	۰	۱
کمک کارشناس امور ورزشی	۱	۰	۱
کمک کارشناس خدمات آموزشی	۴	۲	۶
کمک کارشناس سمعی و بصری	۲	۲	۴
کمک کارشناس همکاریهای بین المللی دانشگاهی	۰	۱	۱
متصدی سمعی و بصری	۰	۳	۳
متصدی امور آموزشی	۱	۰	۱
مسئول خدمات اداری	۱	۰	۱
کتابدار	۵۷	۶	۶۳
کودکیار	۳۳	۰	۳۳
ناظمه	۱	۰	۱
سایر	۳	۰	۳
مجموع	۲۸۰	۵۳	۳۳۳

آمار کارکنان غیر هیات علمی شاغل در رشته شغلی اداری و مالی:

جدول ۱۲- توزیع فراوانی کارکنان غیر هیات علمی شاغل در دانشگاه برحسب رشته اداری و مالی به تفکیک رشته شغلی و جنسیت طی سال ۱۳۹۵

رشته شغلی	زن	مرد	کل
مدیر اداری و مالی	۰	۲	۲
رئیس امور اداری	۰	۱	۱
رئیس دفتر	۰	۱	۱
بازرس	۲	۱	۳
مسئول خدمات اداری	۱۹۶	۶۴	۲۶۰
مسئول خدمات مالی	۱۲	۹۳	۱۰۵
مسئول دفتر	۳۷	۱۰	۴۷
مسئول گزینش	۶	۵	۱۱
مسئول انبار	۱	۰	۱
مسئول چاپ و انتشارات	۰	۲	۲
کارشناس امور اداری	۲۳	۱۷	۴۰
کارشناس بررسی اسناد مدارک	۲	۰	۲
کارشناس برنامه و بودجه	۹	۷	۱۶
کارشناس برنامه ریزی و آموزش مدیریت دولتی	۰	۱	۱
کارشناس امور مالی	۰	۱	۱
کاردان امور ایثارگر	۱	۰	۱
حسابدار	۱۹۴	۱۲۶	۳۲۰
کارگزين	۵۲	۴۱	۹۳
ماشین نویس	۲۵	۳	۲۸
مامور حراست	۱	۴	۵
مترجم	۷	۲	۹
متصدی امور دفتری	۱۹۷	۱۵۳	۳۵۰
متصدی امور دفتری و بایگانی	۱۱	۶	۱۷
متصدی جمع آوری مدارک و اسناد	۱	۰	۱
متصدی حضور و غیاب	۰	۲	۲
متصدی اموال	۰	۱	۱
صندوقدار	۶	۱۶	۲۲
اپراتور	۲۱	۵	۲۶
بایگان	۰	۱	۱
تحقیقگر	۲	۰	۲
منشی	۱۵۰	۲۲	۱۷۲
کارپرداز	۰	۶	۶
انباردار	۰	۲	۲
سایر	۱	۲	۳
مجموع	۹۵۷	۵۹۷	۱۵۵۴

آمار کارکنان غیر هیات علمی شافل در رسته شغلی امور اجتماعی:

جدول ۱۳- آمار کارکنان غیر هیات علمی شافل در دانشگاه برحسب رسته امور اجتماعی
به تفکیک رشته شغلی و جنسیت طی سال ۱۳۹۵

رشته شغلی	زن	مرد	کل
تکنیسین آمار	۲	۲	۴
کاردان روابط عمومی	۱	۱	۲
کاردان حقوقی	۰	۱	۱
کارشناس آمار موضوعی	۱۱	۳	۱۴
کارشناس حقوقی	۶	۸	۱۴
کارشناس روابط عمومی	۱۱	۳	۱۴
مددکار اجتماعی	۲	۱	۳
مجموع	۳۵	۱۹	۵۲

آمار کارکنان غیر هیات علمی شافل در رسته کشاورزی و محیط زیست:

با توجه به اینکه عمده خدمات مربوط به کشاورزی و نگهداری فضاهای سبز دانشگاه توسط نیروهای شرکتی صورت می‌گیرد، دانشگاه در این رسته تقریباً نیروی انسانی نداشته است و طی سال ۱۳۹۵، فقط یک نفر کارشناس امور باغبانی در این رسته شغلی شافل خدمت می‌باشند.

جدول ۱۴- آمار کارکنان غیر هیات علمی شافل در دانشگاه برحسب رسته کشاورزی و محیط زیست به تفکیک رشته شغلی و جنسیت طی سال ۱۳۹۵

رشته شغلی	زن	مرد	کل
کارشناس امور باغبانی	۰	۱	۱
مجموع	۰	۱	۱

آمار کارکنان غیر هیات علمی شاغل در رشته شغلی خدمات:

جدول ۱۵ - آمار کارکنان غیر هیات علمی شاغل در دانشگاه برحسب رشته خدمات به تفکیک رشته شغلی و جنسیت طی سال ۱۳۹۵

رشته شغلی	زن	مرد	جمع
آشپز	0	9	9
کمک آشپز	0	4	4
الکتریسیین	0	5	5
بیماریار	5	8	13
پیشخدمت	337	927	1264
تلفنچی	12	28	40
خدمتگزار	36	54	90
دوزنده	1	0	1
راننده وسائل نقلیه تندروسبک - تندروسنگین	0	31	31
رختشوی واطوکش	0	10	10
سرایدار	0	1	1
متصدی چاپ و تکثیر	0	4	4
متصدی خدمات عمومی	2	6	8
مکانیسیین	0	2	2
نامه رسان	0	16	16
نظافتچی	2	1	3
نگهبان	1	430	431
باغبان	0	2	2
رنگ کارساختمان	0	1	1
لوله کش	0	1	1
تاسیسات- تکنسیین تاسیسات	0	108	108
سایر	1	5	6
مجموع	397	1653	2050

آمار کارکنان غیر هیات علمی شاغل در رشته شغلی فناوری اطلاعات:

جدول ۱۶ - آمار کارکنان غیر هیات علمی شاغل در دانشگاه برحسب رشته فناوری اطلاعات به تفکیک رشته شغلی و جنسیت طی سال ۱۳۹۵

رشته شغلی	زن	مرد	کل
اپراتور	۱۷	۴	۲۱
برنامه نویس سیستم	۳	۱	۴
کاردان شبکه	۳	۶	۹
کاردان امور سخت افزار رایانه	۱	۰	۱
کادران کامپیوتر	۰	۲	۲
کارشناس امور سخت افزار رایانه	۱	۱	۲
کارشناس امور فرابری داده ها	۳	۱	۴
کارشناس تحلیلگر سیستم	۵	۱	۶
کارشناس جمع آوری اطلاعات	۱	۰	۱
کارشناس رایانه	۱۱	۲	۱۳
کارشناس شبکه	۲۸	۱۰	۳۸
کارشناس کامپیوتر	۳	۲	۵
تکنسین فرابری داده ها	۰	۱	۱
تکنسین رایانه	۰	۵	۵
سایر	۰	۱	۱
مجموع	۷۶	۳۷	۱۱۳

آمار کارکنان غیر هیات علمی شاغل در رشته شغلی فنی و مهندسی:

جدول ۱۷- آمار کارکنان غیر هیات علمی شاغل در دانشگاه برحسب رشته فنی و مهندسی
به تفکیک رشته شغلی و جنسیت طی سال ۱۳۹۵

رشته شغلی	زن	مرد	کل
تکنیسین برق	1	1	2
تکنیسین تاسیسات	0	23	23
تکنیسین تجهیزات پزشکی	0	3	3
تکنیسین فنی وسایل سمعی وبصری	0	1	1
تکنسین راه و ساختمان	0	1	1
کاردان برق	0	1	1
کاردان تاسیسات	0	1	1
کاردان تجهیزات پزشکی	0	1	1
کاردان راه و ساختمان	0	4	4
کارشناس عمران	1	0	1
کارشناس برق وتاسیسات	0	1	1
کارشناس معماری داخلی	1	0	1
مهندس برق	1	1	2
مهندس تاسیسات	0	3	3
مهندس تجهیزات پزشکی	4	2	6
مهندس راه و ساختمان	3	5	8
مجموع	11	48	59

آمار کارکنان غیر هیات علمی دانشگاه بر حسب واحد محل خدمت:

به طور عمده کارکنان شاغل در دانشگاه را می توان بر حسب واحد محل خدمت به نه گروه کلی به شرح جدول زیر طبقه بندی کرد. بر این اساس طی سال 1395، از مجموع 10999 نفر کارمند غیر هیات علمی دانشگاه 22/8 درصد در معاونت ها و 11/6 درصد در دانشکده ها، و 8/8 درصد در بیمارستان های غیر آموزشی و 96/6 درصد در مراکز آموزشی و درمانی دانشگاهی تابعه شاغل بوده اند. شایان ذکر است زیر مجموعه حوزه ریاست دانشگاه شامل مدیریت دفتر ریاست، مدیریت روابط عمومی، مدیریت حراست، مدیریت گزینش، مدیریت بازرسی و ارزیابی عملکرد، مدیریت امور حقوقی و اداره کار آفرینی می باشد. با مطالعه جدول زیر اطلاعات بیشتری کسب خواهید نمود.

جدول ۱۸- آمار کارکنان غیر هیات علمی شاغل در دانشگاه بر حسب واحد محل خدمت به تفکیک جنسیت طی سال ۱۳۹۵

درصد			تعداد			واحد محل خدمت
کل ↓	مرد ←	زن ←	کل	مرد	زن	
8/6	8/0	0/6	355	314	41	حوزه ریاست وزیر مجموعه
22/8	12/5	10/3	1217	490	727	معاونت ها
11/6	6/7	4/9	608	264	344	دانشکده ها
0/5	0/2	0/3	30	9	21	انستیتو غدد
96/6	48/3	48/3	5314	1895	3419	مراکز آموزشی و درمانی
25/8	11/6	14/2	1462	455	1007	بیمارستان ها
23/3	9/1	14/2	1365	357	1008	شبکه های بهداشت و درمان
10/7	3/5	7/2	648	139	509	مراکز بهداشت
100/0	100/0	100/0	10999	3923	7076	مجموع

آمار کارکنان غیر هیات علمی دانشگاه در هشت معاونت دانشگاه:

کارکنان شاغل در سه معاونت درمان، بهداشت و غذا و دارو از نظر موقعیت ساختمانی خارج از محدوده ستاد دانشگاه می باشند.

جدول ۱۹ - آمار کارکنان غیر هیات علمی شاغل در دانشگاه برحسب معاونت ها به تفکیک جنسیت طی سال ۱۳۹۵

معاونت ها	تعداد			درصد		
	زن	مرد	کل	زن ←	مرد ←	کل ↓
معاونت درمان	99	35	134	15/5	6/1	21/5
معاونت آموزشی	52	18	70	8/1	3/1	11/3
معاونت بهداشتی	61	36	97	9/5	6/2	15/8
معاونت بین الملل	10	13	23	1/6	2/2	3/8
معاونت غذا و دارو	80	36	116	12/5	6/2	18/7
معاونت تحقیقات و فناوری	43	131	174	6/7	22/7	29/4
معاونت دانشجویی و فرهنگی	127	122	249	19/9	21/1	41/0
معاونت توسعه مدیریت و برنامه ریزی منابع	167	187	354	26/1	32/4	58/5
مجموع	639	578	1217	100/0	100/0	100/0

جدول ۲۰ - آمار کارکنان غیر هیات علمی شاغل در دانشگاه برحسب معاونت ها به تفکیک مقطع تحصیلی طی سال ۱۳۹۵

معاونت ها	مقطع تحصیلی					
	زیر دیپلم	دیپلم	کاردانی	کارشناسی	کارشناسی ارشد	دکتری و بالاتر
معاونت درمان	9	20	8	59	19	19
معاونت آموزشی	3	18	2	33	13	1
معاونت بهداشتی	9	5	6	43	15	19
معاونت بین الملل	3	2	0	14	4	0
معاونت غذا و دارو	4	13	6	32	27	34
معاونت تحقیقات و فناوری	12	29	7	69	43	14
معاونت دانشجویی و فرهنگی	76	54	17	59	34	9
معاونت توسعه مدیریت و برنامه ریزی منابع	70	80	27	102	67	8
مجموع	186	221	73	411	222	104

جدول ۲۱ - آمار کارکنان غیر هیات علمی شاغل در دانشگاه برحسب معاونت ها به تفکیک نوع استخدام طی سال ۱۳۹۵

مجموع	نوع استخدام										معاونت ها
	خرید خدمت	قرارداد ماده ۹۵	قرارداد غیر حرفه ای	قرارداد حرفه ای	مشمول قانون کار	ضرب ک (طرحی متخصص)	مشمول قانون (طرحی)	پیمانی	رسمی آزمایشی	رسمی قطعی	
۱۳۴	۰	۱	۲۹	۱۱	۰	۰	۳	۵	۸	۷۷	معاونت درمان
۷۰	۰	۱	۱۸	۸	۰	۰	۳	۳	۱	۳۶	معاونت آموزشی
۹۷	۰	۰	۱۴	۳	۰	۰	۸	۱	۰	۷۱	معاونت بهداشتی
۲۳	۰	۰	۶	۸	۰	۰	۰	۱	۱	۷	معاونت بین الملل
۱۱۶	۰	۰	۱۹	۶	۰	۰	۲۵	۱	۶	۵۹	معاونت غذا و دارو
۱۷۴	۰	۱	۵۰	۲۷	۰	۴	۱۹	۶	۲	۶۵	معاونت تحقیقات و فناوری
۲۴۹	۰	۰	۱۴۵	۳۵	۰	۱	۴	۸	۱	۵۵	معاونت دانشجویی و فرهنگی
۳۵۴	۱	۱	۱۳۷	۴۷	۰	۰	۳	۵	۱	۱۵۹	معاونت توسعه مدیریت و برنامه ریزی منابع
۱۲۱۷	۱	۴	۴۱۸	۱۴۵	۰	۵	۶۵	۳۰	۲۰	۵۲۹	مجموع

کارکنان شاغل غیر هیات علمی در دانشکده ها و انستیتو دانشگاه:

بررسی اطلاعات کارکنان دانشگاه طی سال ۱۳۹۵ نشان می‌دهد که در مجموع ۶۳۸ نفر از کارکنان دانشگاه، در دانشکده‌ها و انستیتو شاغل بوده‌اند. که ۵۱٪ درصد آنها در دانشکده پزشکی، ۵٪ درصد در انستیتو عدد درون ریز و متابولیسم مشغول فعالیت بوده‌اند. اطلاعات مشابه مربوط به هر یک از دانشکده‌ها در جدول زیر ارائه شده است.

جدول ۲۲- آمار کارکنان غیر هیات علمی شاغل در دانشگاه برحسب دانشکده ها/ انستیتو به تفکیک جنسیت طی سال ۱۳۹۵

نام دانشکده	تعداد			درصد		
	زن	مرد	کل	زن ←	مرد ←	کل ↓
پزشکی	۹۵	۶۸	۱۶۳	۵/۲۵	۱/۲۵	۶/۵۰
بهداشت	۳۰	۲۷	۵۷	۱/۸	۰/۱۰	۰/۱۸
پیراپزشکی	۴۷	۴۰	۸۷	۶/۱۲	۸/۱۴	۱۴/۲۷
علوم توانبخشی	۴۷	۴۱	۸۸	۶/۱۲	۱/۱۵	۸/۲۷
پرستاری و مامایی	۵۲	۲۶	۷۸	۰/۱۴	۶/۹	۶/۲۳
فناوریهای نوین پزشکی	۳	۴	۷	۸/۰	۵/۱	۳/۲
علوم رفتاری و سلامت روان	۳۹	۲۵	۶۴	۵/۱۰	۲/۹	۷/۱۹
مدیریت و اطلاع رسانی پزشکی	۳۳	۳۰	۶۳	۹/۸	۱/۱۱	۹/۱۹
طب سنتی	۵	۱	۶	۳/۱	۴/۰	۹/۰
انستیتو عدد درون ریز و متابولیسم	۲۱	۹	۳۰	۶/۵	۳/۳	۵/۰
مجموع	۳۷۲	۲۷۱	۶۴۳	۰/۱۰۰	۳/۹۶	۰/۱۰۰

جدول ۲۳ - آمار کارکنان غیر هیات علمی شاغل در دانشگاه برحسب دانشکده ها/ انستیتو به تفکیک مقطع تحصیلی طی سال ۱۳۹۵

نام دانشکده	مقطع تحصیلی					
	زیر دیپلم	دیپلم	کاردانی	کارشناسی	کارشناسی ارشد	دکترای و بالاتر
پزشکی	۲۸	۲۲	۲۱	۶۳	۲۹	۰
بهداشت	۱۱	۱۹	۱	۱۷	۹	۰
پیراپزشکی	۱۵	۲۲	۴	۲۶	۱۹	۱
علوم توانبخشی	۲۲	۳۲	۲	۲۱	۱۰	۱
پرستاری و مامایی	۳۰	۲۰	۲	۱۹	۷	۰
فناوریهای نوین پزشکی	۰	۱	۱	۳	۱	۱
علوم رفتاری و سلامت روان	۵	۱۶	۳	۲۲	۱۵	۳
مدیریت و اطلاع رسانی پزشکی	۱۴	۲۲	۳	۱۶	۷	۱
طب سنتی	۰	۰	۰	۴	۱	۱
انستیتو عدد درون ریز و متابولیسم	۵	۶	۵	۱۰	۲	۲
مجموع	۱۳۰	۱۶۰	۴۲	۲۰۱	۱۰۰	۱۰

جدول ۲۴ - آمار کارکنان غیر هیات علمی شاغل در دانشگاه برحسب دانشکده ها/ انستیتو به تفکیک نوع استخدام طی سال ۱۳۹۵

مجموع	نوع استخدام									نام دانشکده
	قرار داد ماده ۹۵	قرارداد غیر حرفه ای	قرار داد حرفه ای	مشمول قانون کار	ضریب K (طرحی منحصص)	مشمول قانون (طرحی)	پیمانی	رسمی آزمایشی	رسمی قطعی	
۱۶۳	۲	۴۴	۳۱	۰	۰	۸	۷	۱	۷۰	پزشکی
۵۷	۰	۲۵	۸	۰	۰	۴	۱	۲	۱۷	بهداشت
۸۷	۰	۳۰	۹	۰	۰	۴	۰	۰	۴۴	پیراپزشکی
۸۸	۰	۵۰	۶	۰	۰	۲	۱	۱	۲۸	علوم توانبخشی
۷۸	۰	۴۴	۴	۰	۰	۰	۲	۰	۲۸	پرستاری و مامایی
۷	۰	۱	۳	۰	۰	۰	۱	۰	۲	فناوریهای نوین پزشکی
۶۴	۰	۲۲	۱۱	۰	۱	۲	۰	۰	۲۸	علوم رفتاری و سلامت روان
۶۳	۰	۳۱	۹	۰	۰	۳	۰	۱	۱۹	مدیریت و اطلاع رسانی پزشکی
۶	۰	۰	۰	۰	۱	۴	۰	۰	۱	طب سنتی
۳۰	۰	۱۱	۵	۰	۰	۲	۳	۱	۸	انستیتو غدد درون ریز و متابولیسم
۶۴۳	۰	۲۵۸	۸۶	۰	۲	۲۹	۱۵	۶	۲۴۵	مجموع

آمار کارکنان شاغل غیر هیات علمی در بیمارستانها و مراکز آموزشی و درمانی

طی سال ۱۳۹۵، ۶۷۷۶ نفر از کارکنان غیر هیات علمی دانشگاه در ۱۷ بیمارستان تابعه دانشگاه، شاغل بوده‌اند. به طور کلی افرادی که در بیمارستانهای دانشگاه به عنوان کارکنان غیر هیات علمی شاغل هستند، در دو رشته عمده فعالیت می‌نمایند. عده زیادی از این کارکنان در پست‌های بهداشتی درمانی از قبیل پرستاری و سایر امور وابسته به رشته‌های پیراپزشکی فعال بوده و بخش کمتری از آنها در رشته‌های فنی و پشتیبانی مشغول به فعالیت می‌باشند.

جدول ۲۵ - آمار کارکنان غیر هیات علمی شاغل در مجتمع، مراکز آموزشی و درمانی و بیمارستان‌ها به تفکیک جنسیت طی سال ۱۳۹۵

مجموع		جنسیت		مجتمع / مراکز آموزشی و درمانی / بیمارستان‌ها
درصد ↓	تعداد	مرد	زن	
۰/۱۸	۱۲۲۱	۴۴۷	۷۷۴	مجتمع آموزشی و درمانی پژوهشی حضرت رسول اکرم (ص)
۴/۱۰	۷۰۴	۲۲۲	۴۸۲	مرکز آموزشی و درمانی فیروزگر
۰/۶	۴۰۹	۴۷	۳۶۲	مرکز آموزشی و درمانی شهید اکبر آبادی
۸/۷	۵۲۷	۱۸۲	۳۴۵	مرکز آموزشی و درمانی فیروزآبادی
۵/۳	۲۳۵	۱۰۹	۱۲۶	مرکز آموزشی و درمانی روانپزشکی ایران
۲/۵	۳۴۹	۱۳۹	۲۱۰	مرکز آموزشی و درمانی شفایحیائیان
۷/۴	۳۱۶	۸۱	۲۳۵	مرکز آموزشی و درمانی حضرت علی اصغر (ع)
۷/۵	۳۸۴	۱۷۴	۲۱۰	مرکز آموزشی و درمانی شهید مطهری
۸/۲	۱۹۳	۵۹	۱۳۴	مرکز آموزشی و درمانی حضرت فاطمه (س)
۵/۶	۴۴۰	۱۸۳	۲۵۷	مرکز آموزشی و درمانی شهید هاشمی نژاد
۹/۷	۵۳۶	۲۵۲	۲۸۴	مرکز آموزشی و درمانی شهدای هفتم تیر
۰/۶	۴۰۶	۱۲۱	۲۸۵	بیمارستان امام سجاد(ع) شهریار
۳/۴	۲۸۹	۸۶	۲۰۳	بیمارستان حضرت فاطمه (س) رباط کریم
۴/۵	۳۶۵	۱۴۸	۲۱۷	بیمارستان شهدای یافت آباد
۴/۳	۲۲۸	۶۵	۱۶۳	بیمارستان لولاگر
۴/۱	۹۷	۲۶	۷۱	بیمارستان کودکان شهید فهمیده
۱/۱	۷۷	۹	۶۸	بیمارستان امام حسین (ع) بهارستان
100/0	۶۷۷۶	۲۳۵۰	۴۴۲۶	مجموع

۲۶ - آمار کارکنان غیر هیات علمی شاغل در مجتمع، مراکز آموزشی و درمانی و بیمارستان‌ها به تفکیک مقطع تحصیلی طی سال ۱۳۹۵

مجموع	مقطع تحصیلی									مجتمع / مراکز آموزشی و درمانی / بیمارستان‌ها
	زیردیپلم	دیپلم	کاردانی	کارشناسی	کارشناسی ارشد	دکترای حرفه ای	دکترای Ph.D	دکترای تخصص	دکترای فوق تخصص	
۱۲۲۱	۱۸۲	۳۲۵	۹۸	۵۷۴	۲۹	۴	۱	۶	۲	مجتمع آموزشی و درمانی پژوهشی حضرت رسول اکرم (ص)
۷۰۴	۲۹	۱۹۷	۴۵	۴۱۱	۱۳	۵	۰	۲	۲	مرکز آموزشی و درمانی فیروزگر
۴۰۹	۷۴	۵۸	۲۳	۲۴۰	۱۱	۰	۰	۳	۰	مرکز آموزشی و درمانی شهید اکبر آبادی
۵۲۷	۷۳	۱۰۷	۵۱	۲۲۲	۱۲	۷	۰	۴۷	۸	مرکز آموزشی و درمانی فیروزآبادی
۲۳۵	۲۶	۶۹	۷	۱۱۴	۱۴	۴	۰	۱	۰	مرکز آموزشی و درمانی روانپزشکی ایران
۳۴۹	۶۴	۶۸	۲۸	۱۷۵	۸	۰	۰	۵	۱	مرکز آموزشی و درمانی شفایحیائیان
۳۱۶	۳۴	۷۳	۱۶	۱۷۵	۱۴	۳	۰	۱	۰	مرکز آموزشی و درمانی حضرت علی اصغر (ع)
۳۸۴	۶۷	۹۱	۲۶	۱۷۲	۱۲	۱۰	۰	۶	۰	مرکز آموزشی و درمانی شهید مطهری
۱۹۳	۱۳	۳۱	۱۱	۱۲۰	۸	۹	۰	۱	۰	مرکز آموزشی و درمانی حضرت فاطمه (س)
۴۴۰	۶۴	۱۰۵	۵۳	۲۰۲	۱۴	۲	۰	۰	۰	مرکز آموزشی و درمانی شهید هاشمی نژاد
۵۳۶	۷۷	۱۵۰	۴۰	۲۲۴	۱۲	۶	۰	۲۶	۱	مرکز آموزشی و درمانی شهدای هفتم تیر
۴۰۶	۵۹	۵۰	۲۴	۲۲۶	۱۲	۶	۰	۲۸	۱	بیمارستان امام سجاده (ع) شهریار
۲۸۹	۳۳	۳۱	۲۴	۱۵۵	۳	۷	۰	۳۶	۰	بیمارستان حضرت فاطمه (س) رباط کریم
۳۶۵	۵۵	۶۴	۳۶	۱۵۹	۷	۱۱	۰	۲۸	۵	بیمارستان شهدای یافت آباد
۲۲۸	۲۲	۴۶	۱۴	۹۹	۷	۱۱	۰	۲۵	۴	بیمارستان لولاگر
۹۷	۱۵	۱۴	۳	۴۷	۵	۵	۰	۵	۳	بیمارستان کودکان شهید فهمیده
۷۷	۰	۱	۱۱	۵۶	۲	۵	۰	۲	۰	بیمارستان امام حسین (ع) بهارستان
۶۷۷۶	۸۸۷	۱۴۸۰	۵۱۰	۳۳۷۱	۱۸۳	۹۵	۱	۲۲۲	۲۷	مجموع

جدول ۲۷ - امار کارکنان غیر هیات علمی شاغل در مجتمع، مراکز آموزشی و درمانی و بیمارستان‌ها به تفکیک نوع استخدام طی سال ۱۳۹۵

مجموع	نوع استخدام							مجتمع / مراکز آموزشی و درمانی / بیمارستان‌ها	
	قرارداد غیر حرفه ای	قرارداد حرفه ای	مشمول قانون کار	ضریب K	طرحی	پیمانی	رسمی آزمایشی		رسمی
۱۲۲۱	۴۵۸	۱۲۷	۸	۶	۱۴۴	۳۴	۳۵	۴۰۹	مجتمع آموزشی و درمانی پژوهشی حضرت رسول اکرم (ص)
۷۰۴	۲۴۳	۱۲۶	۰	۴	۱۲۱	۶	۲۵	۱۷۹	مرکز آموزشی و درمانی فیروزگر
۴۰۹	۱۳۴	۳۳	۰	۱	۹۹	۴	۷	۱۳۱	مرکز آموزشی و درمانی شهید اکبر آبادی
۵۲۷	۱۶۶	۳۳	۰	۱۴	۷۳	۷	۲۶	۲۰۸	مرکز آموزشی و درمانی فیروزآبادی
۲۳۵	۸۸	۲۱	۰	۰	۲۸	۶	۹	۸۳	مرکز آموزشی و درمانی روانپزشکی ایران
۳۴۹	۱۲۷	۱۹	۰	۲	۴۹	۴	۱۷	۱۳۱	مرکز آموزشی و درمانی شفاپایان
۳۱۶	۱۰۲	۱۹	۰	۰	۴۲	۱۴	۱۴	۱۲۵	مرکز آموزشی و درمانی حضرت علی اصغر (ع)
۳۸۴	۱۴۹	۲۴	۰	۱	۳۶	۳۲	۱۴	۱۲۸	مرکز آموزشی و درمانی شهید مطهری
۱۹۳	۴۰	۱۱	۰	۰	۳۵	۴	۲۰	۸۳	مرکز آموزشی و درمانی حضرت فاطمه (س)
۴۴۰	۱۹۰	۷۸	۰	۰	۱۴	۲۷	۳۹	۹۲	مرکز آموزشی و درمانی شهید هاشمی نژاد
۵۲۶	۲۱۶	۳۴	۰	۴	۶۱	۳	۳۶	۱۸۲	مرکز آموزشی و درمانی شهدای هفتم تیر
۴۰۶	۹۶	۲۵	۰	۶	۵۵	۴۵	۳۴	۱۴۵	بیمارستان امام سجاده (ع) شهریار
۲۸۹	۵۸	۲۷	۰	۱۷	۶۲	۱۱	۲۴	۹۰	بیمارستان حضرت فاطمه (س) رباط کریم
۳۶۵	۱۰۷	۴۲	۰	۶	۳۷	۹	۴۷	۱۱۷	بیمارستان شهدای یافت آباد
۲۲۸	۵۶	۱۰	۰	۳	۳۴	۵	۲	۱۱۸	بیمارستان لولاگر
۹۷	۲۴	۸	۰	۳	۹	۴	۱۱	۳۸	بیمارستان کودکان شهید فهمیده
۷۷	۰	۲	۰	۲	۱۷	۱۶	۳۱	۹	بیمارستان امام حسین (ع) بهارستان
۶۷۷۶	۲۲۵۴	۶۳۹	۸	۶۹	۹۱۶	۲۳۱	۳۹۱	۲۲۶۸	مجموع

کارکنان شاغل غیر هیات علمی در شبکه‌های بهداشتی - درمانی و مراکز بهداشت دانشگاه

۲۰۱۳ نفر از کارکنان دانشگاه در پنج شبکه بزرگ بهداشتی، درمانی و دو مرکز بهداشتی شاغل می‌باشند که ۴/۲۶ درصد آن‌ها در مرکز بهداشت شمال غرب، ۶/۴۶ درصد در شبکه بهداشت و درمان شهرستان شهریار مشغول انجام وظیفه هستند.

جدول ۲۸- آمار کارکنان غیر هیات علمی شاغل در شبکه‌ها و مراکز بهداشتی به تفکیک جنسیت طی سال ۱۳۹۵

شبکه‌ها و مراکز بهداشتی	تعداد			درصد		
	زن	مرد	کل	زن ←	مرد ←	کل ↓
شبکه بهداشت و درمان رباط کریم	۱۵۹	۸۳	۲۴۲	۵/۱۰	۷/۱۶	۲/۲۷
شبکه بهداشت و درمان بهارستان	۲۰۳	۴۵	۲۴۸	۴/۱۳	۱/۹	۵/۲۲
شبکه بهداشت و درمان شهریار	۳۴۶	۱۱۸	۴۶۴	۸/۲۲	۸/۲۳	۶/۴۶
شبکه بهداشت و درمان ملارد	۱۶۸	۸۳	۲۵۱	۱/۱۱	۷/۱۶	۸/۲۷
شبکه بهداشت و درمان قدس	۱۳۲	۲۸	۱۶۰	۷/۸	۶/۵	۳/۱۴
مرکز بهداشت غرب تهران	۲۷۶	۸۴	۳۶۰	۲/۱۸	۹/۱۶	۱/۳۵
مرکز بهداشت شمال غرب	۲۳۳	۵۵	۲۸۸	۴/۱۵	۱/۱۱	۴/۲۶
مجموع	۱۵۱۷	۴۹۶	۲۰۱۳	۰/۱۰۰	۰/۱۰۰	۰/۱۰۰

جدول ۲۹- آمار کارکنان غیر هیات علمی شاغل در شبکه‌ها و مراکز بهداشتی به تفکیک مقطع تحصیلی طی سال ۱۳۹۵

شبکه‌ها و مراکز بهداشتی	مقطع تحصیلی							
	دکترای تخصص	دکترای Ph.D	دکترای حرفه‌ای	کارشناسی ارشد	کارشناسی	کاردانی	دیپلم	زیر دیپلم
شبکه بهداشت و درمان رباط کریم	۰	۰	۲۲	۸	۱۱۵	۲۵	۵۱	۲۱
شبکه بهداشت و درمان بهارستان	۰	۰	۲۱	۱۲	۱۴۰	۱۹	۳۸	۱۸
شبکه بهداشت و درمان شهریار	۱	۰	۳۹	۲۴	۲۳۰	۴۳	۷۶	۵۱
شبکه بهداشت و درمان ملارد	۰	۰	۲۰	۱۰	۱۱۷	۱۹	۶۶	۱۹
شبکه بهداشت و درمان قدس	۰	۰	۱۷	۷	۱۰۴	۹	۱۳	۱۰
مرکز بهداشت غرب تهران	۲	۰	۵۵	۲۴	۱۶۳	۵۴	۲۵	۳۷
مرکز بهداشت شمال غرب	۰	۱	۴۷	۱۹	۱۵۲	۳۶	۲۰	۱۳
مجموع	۳	۱	۲۲۱	۱۰۴	۱۰۲۱	۲۰۵	۲۸۹	۱۶۹

جدول ۳۰- آمار کارکنان غیر هیات علمی شاغل در شبکه‌ها و مراکز بهداشتی به تفکیک مقطع تحصیلی طی سال ۱۳۹۵

شبکه‌ها و مراکز بهداشتی	رسمی	رسمی آزمایشی	پیمانی	طرحی	ضریب K	قرارداد حرفه‌ای	قرارداد غیر حرفه‌ای	مجموع
شبکه بهداشت و درمان رباط کریم	۸۸	۱۸	۵	۷۷	۰	۱۵	۳۹	۲۴۲
شبکه بهداشت و درمان بهارستان	۷۴	۱۱	۶	۹۸	۰	۱۴	۴۵	۲۴۸
شبکه بهداشت و درمان شهریار	۱۹۷	۲۶	۱۳	۱۴۹	۱	۲۰	۵۸	۴۶۴
شبکه بهداشت و درمان ملارد	۹۳	۱۶	۶	۷۹	۰	۲۷	۳۰	۲۵۱
شبکه بهداشت و درمان قدس	۴۸	۶	۲	۷۲	۰	۱۲	۲۰	۱۶۰
مرکز بهداشت غرب تهران	۱۸۸	۷	۳	۹۴	۰	۱۷	۵۱	۳۶۰
مرکز بهداشت شمال غرب	۱۵۶	۱۱	۳	۷۸	۰	۱۳	۲۷	۲۸۸
جمع	۸۴۴	۹۵	۳۸	۶۴۷	۱	۱۱۸	۲۷۰	۲۰۱۳

آمار کارکنان غیر هیات علمی دارای مدرک دکترای حرفه‌ای و بالاتر به تفکیک رشته تحصیلی

طی سال ۱۳۹۵، از مجموع ۶۸۹ نفر کارکنان دانشگاه با مدرک تحصیلی دکترای حرفه‌ای و بالاتر، ۲۴۷ نفر پزشک عمومی، ۷۸ نفر دندانپزشکی عمومی، ۷۸ نفر داروساز عمومی و ۴ نفر دامپزشک بوده‌اند. همچنین تعداد دارندگان مدرک دکترای علوم آزمایشگاهی ۸ نفر بوده است. اطلاعات بیشتر در جدول زیر خلاصه شده است.

جدول ۳۱ - آمار کارکنان غیر هیات علمی شاغل در دانشگاه برحسب مدرک دکترای و بالاتر به تفکیک رشته تحصیلی در سال ۱۳۹۵

رشته تحصیلی	تعداد	رشته تحصیلی	تعداد
جراحی قلب و عروق	۲	ارتوپدی	۸
جراحی پلاستیک و ترمیمی	۵	ارولوژی	۵
جراحی دهان و فک و صورت	۱	انگل شناسی	۰
جراحی عمومی	۱۹	آسم و آلرژی	۱
جراحی مغز و اعصاب	۲	آسیب شناسی	۴
داروسازی عمومی	۷۸	چشم پزشکی	۷
اطفال و بیماری‌های کودکان	۳۱	خون و سرطان	۲
دندانپزشکی عمومی	۷۸	نفرولوژی	۲
غدد داخلی و متابولیسم	۵	دامپزشکی	۴
مدیریت خدمات بهداشتی درمانی	۲	رادیوتراپی	۳
بیماری‌های زنان و زایمان	۲۶	رادیولوژی	۳
بیوشیمی بالینی	۱	روانپزشکی	۵
بیماری‌های داخلی	۲۳	رومانولوژی	۱
بیماری‌های عفونی	۸	سم شناسی	۱
بیماری‌های قلب و عروق	۱۸	طب اورژانس	۹
بیماری‌های مغز و اعصاب	۵	طب کار	۱
توانبخشی و طب فیزیکی	۳	طب سنتی	۲
پاتوبیولوژی	۱	نورولوژی	۲
پرتوشناسی	۱	پوست	۱
پرتودرمانی	۱	تغذیه	۲
مدیریت دولتی	۱	گوارش	۱
پزشکی ورزشی	۲	بیهوشی	۳۷
پزشکی اجتماعی	۴	پزشکی عمومی	۲۴۷
علوم آزمایشگاهی	۸	پزشکی قانونی	
گوش و حلق و بینی	۷	پزشکی هسته‌ای	۱
اعصاب اطفال	۱	روانپزشک اطفال	۱
آمار زیستی	۱	مددکار اجتماعی	۱
عفونی اطفال	۱	فارماکولوژی	۱
روانشناس	۱	جراح توراکس	۱
مجموع	۶۸۹		